



ПРЕССЪОБЩЕНИЕ

22 декември 2014 г.

12:00 ч.

ПАРИЧНИ, ДЕПОЗИТНИ И КРЕДИТНИ ПОКАЗАТЕЛИ¹

Ноември 2014 г.

През ноември 2014 г. *широките пари* (паричния агрегат МЗ²) намаляват на годишна база с 1.2% при годишен растеж от 6.7% през октомври 2014 година. Годишното намаление се дължи на изключването на Корпоративна търговска банка (КТБ) като отчетна единица през ноември 2014 г. вследствие на отнемането на нейния лиценз за извършване на банкова дейност (за сравнение, без данните на КТБ за ноември 2013 г., паричният агрегат МЗ нараства на годишна база със 7.2%). В края на ноември т. г. *широките пари* са 65.459 млрд. лв. (83.2% от БВП³) при 70.055 млрд. лв. към октомври 2014 г. (89% от БВП). Най-бързоликвидният им компонент – паричният агрегат М1⁴, се увеличава през ноември т. г. с 15.3% на годишна база (18.6% годишен ръст през октомври 2014 година).

Графика 1



Поради отнемането на лиценза за извършване на банкова дейност на КТБ, в данните по парична статистика за месец ноември 2014 г. КТБ е изключена като отчетна единица. В съответствие с изискванията на ЕЦБ, банката е изключена от обхвата на сектор *Други парично-финансови институции* (S.122 съгласно ЕСС'95) и е прекласифицирана в институционален сектор *Други финансови посредници с изключение на застрахователни компании и пенсионни фондове* (S.123 съгласно ЕСС'95).

¹ Предварителни данни. Пълният комплект от таблици за паричната статистика, както и методологическите бележки, се намират на интернет страницата на БНБ в раздел *Статистика/ Парична и лихвена статистика/ Парична статистика/ Парична статистика*.

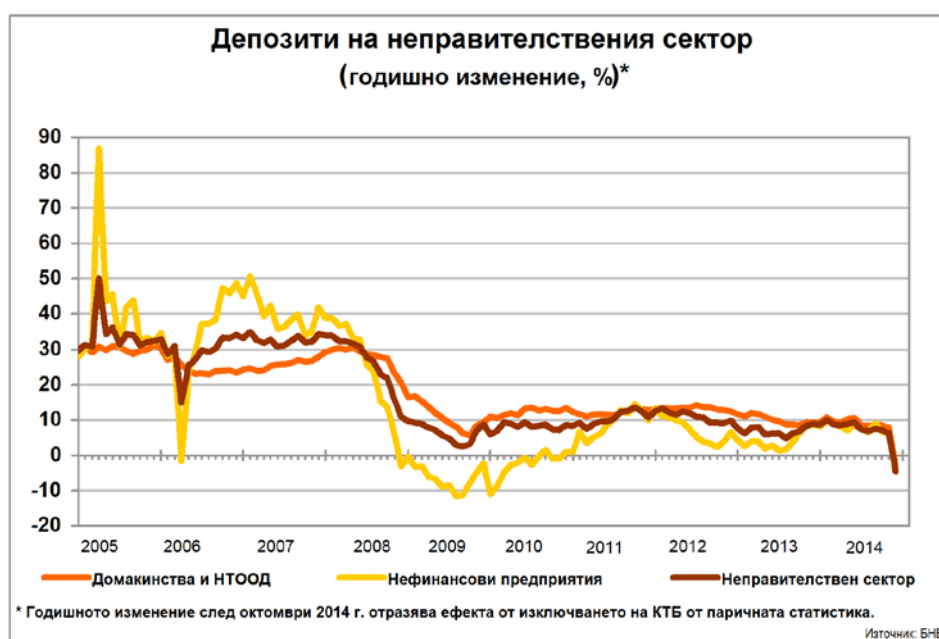
² Паричният агрегат МЗ включва паричен агрегат М1, депозити с договорен матурирест до 2 г., депозити, договорени за ползване след предизвестие до 3 месеца, и търгуеми инструменти (издадени дългови ценни книжа до 2 години, акции/дялове на фондовете на паричния пазар и репо-сделки).

³ При БВП за 2014 г. в размер на 78.722 млрд. лв. (прогнозни данни на БНБ).

⁴ Паричният агрегат М1 включва най-бързоликвидните инструменти, използвани за разплащане (пари извън *Парично-финансови институции* и *овърнайт-депозити* в левове и чуждестранна валута).

В края на ноември т. г. депозитите⁵ на неправителствения сектор⁶ са 53.567 млрд. лв. (68% от БВП), като годишният им темп на намаление е 4.6% (6.2% годишен ръст през октомври 2014 година). Годишното понижение се дължи на изключването на КТБ от паричната статистика за ноември 2014 г. (за сравнение, без данните за КТБ за ноември 2013 г., на годишна основа депозитите на неправителствения сектор нарастват с 5.3%). Депозитите на *Нефинансови предприятия* са 14.988 млрд. лв. (19% от БВП) в края на ноември 2014 година. В сравнение със същия месец на 2013 г. те намаляват с 3.8% (6.2% годишен ръст през октомври 2014 година). Депозитите на *финансовите предприятия* се понижават с 19.4% на годишна база през ноември 2014 година (10% годишно понижение през октомври 2014 г.) и в края на месеца достигат 3.036 млрд. лв. (3.9% от БВП). Депозитите на *Домакинства и НТООД* са 35.544 млрд. лв. (45.2% от БВП) в края на ноември 2014 година. Те намаляват с 3.4% спрямо същия месец на 2013 г. (7.8% годишен ръст през октомври 2014 година).

Графика 2



Нетните вътрешни активи са 48.792 млрд. лв. в края на ноември 2014 година. Те намаляват с 10.2% спрямо същия месец на 2013 г. (7.9% годишно понижение през октомври 2014 година). Годишното понижение се дължи на изключването на КТБ от паричната статистика за ноември 2014 г. (за сравнение, без данните за КТБ за ноември 2013 г., годишният растеж на *нетните вътрешни активи* е 0.01%). В края на месеца основният им компонент – *вътрешният кредит*, възлиза на 50.484 млрд. лв. и се понижава спрямо ноември 2013 г. с 9.5% (0.6% годишен ръст през октомври 2014 година). На годишна база вземанията от неправителствения сектор⁷ намаляват със 7%, достигайки 51.614 млрд. лв. (2.1% годишно увеличение през октомври 2014 година).

⁵ В *Други парично-финансови институции* (кредитните институции и фондовете на паричния пазар). В съответствие с изискванията за статистическа отчетност на ЕЦБ в тях се включват и кредити основно под формата на подчинен срочен дълг.

⁶ Неправителственият сектор обхваща сектор *Нефинансови предприятия*, финансови предприятия (сектори *Други финансови посредници*, с изключение на *застрахователни дружества и пенсионни фондове*, *Финансови предприятия*, *ангажирани със спомагателни финансови дейности*, и *Застрахователни дружества и пенсионни фондове*) и сектор *Домакинства и НТООД* (*Нетърговски организации, обслужващи домакинствата*).

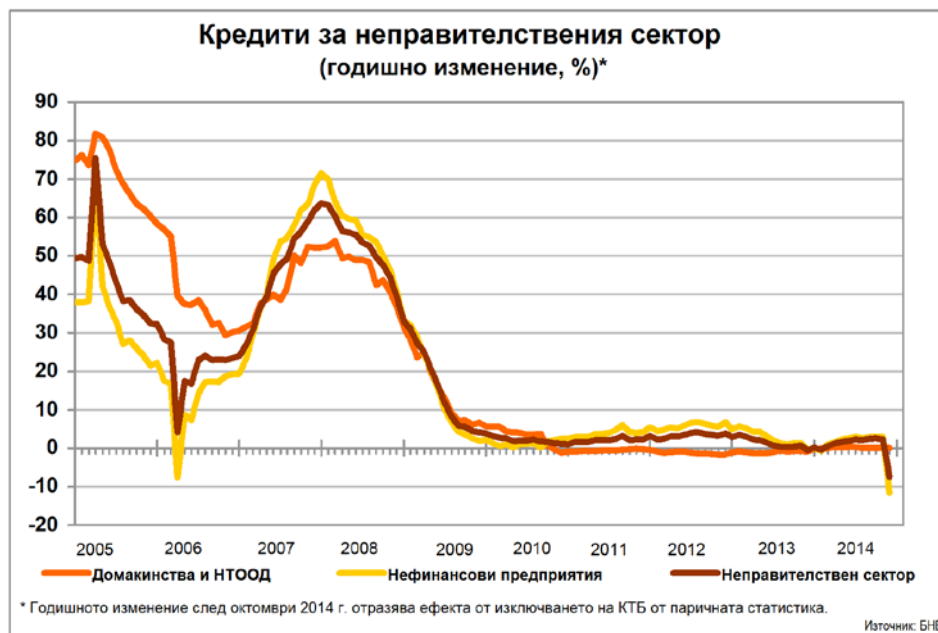
⁷ Вземанията от неправителствения сектор по инструменти включват кредити, репо-сделки, ценни книжа, различни от акции, и акции и други капиталови инструменти.

В края на ноември 2014 г. кредитите за неправителствения сектор са 50.450 млрд. лв. (64.1% от БВП) при 55.983 млрд. лв. към октомври 2014 г. (71.1% от БВП). През ноември 2014 г. те се понижават на годишна база със 7.4% (2.3% годишно увеличение през октомври 2014 година). Годишното намаление се дължи на изключването на КТБ от паричната статистика за ноември 2014 г. (за сравнение, без данните за КТБ за ноември 2013 г., кредитите на неправителствения сектор нарастват с 1.1% на годишна база). Изменението в размера на кредитите за неправителствения сектор е повлияно от нетните покупки на кредити от *Други парично-финансови институции (Други ПФИ)*, чиито обем за последните дванадесет месеца е 190.9 млн. лева. На годишна база продадените кредити от *Други ПФИ* са 157.2 млн. лв. (в т. ч. 14.3 млн. лв. през ноември 2014 година), а обратно изкупените кредити – 348.1 млн. лв. (през ноември 2014 г. няма обратно изкупени кредити).

Кредитите за *Нефинансови предприятия* намаляват с 11.5% на годишна база през ноември т. г. (3% годишно увеличение през октомври 2014 година) и в края на месеца достигат 30.975 млрд. лв. (39.3% от БВП). Кредитите за *Домакинства и НТООД* са 18.496 млрд. лв. (23.5% от БВП) в края на ноември 2014 година. Спрямо същия месец на 2013 г. те намаляват с 0.01% (0.01% годишно увеличение през октомври 2014 година). В края на отчетния месец *жилищните кредити* са 8.794 млрд. лв. и нарастват на годишна база с 0.1% (0.2% годишно увеличение през октомври 2014 година). *Потребителските кредити* възлизат на 7.327 млрд. лв. и са с 0.7% повече спрямо ноември 2013 г. (0.7% годишно повишение през октомври 2014 година). На годишна база *другите кредити* намаляват с 8.3% (8.6% годишно понижение през октомври 2014 г.), като достигат 813.1 млн. лева.

Кредитите, предоставени на финансови предприятия, са 980 млн. лв. (1.2% от БВП) в края на ноември 2014 година. В сравнение с ноември 2013 г. те намаляват с 0.6% (23.4% годишен ръст през октомври 2014 година).

Графика 3



В съответствие с изискванията за статистическа отчетност на ЕЦБ⁸ БНБ събира информация за всички балансови показатели на ПФИ, включително информация за кредитите, които са реструктурирани или са с нарушено обслужване с просрочие над 90 дни. Предоставяната от банките информация за тези кредити е агрегирана поради това, че за целите на паричната и на лихвената статистика не се събират детайлни данни за експозициите по срокове на просрочие. В съответствие с международната практика отчитането за паричната статистика се различава от това за надзорни цели, включително при отчитането на кредитите, които са реструктурирани или са с нарушено обслужване.

Поради това агрегираните данни за реструктурираните и с нарушено обслужване с просрочие над 90 дни кредити не показват нито общо кредитите с нарушено обслужване, нито дела на тези с нарушено обслужване с просрочие над 90 дни. Източник на информация за кредитите с нарушено обслужване са надзорните данни на БНБ. Съгласно данните, публикувани на 31 октомври 2014 г. в прессъобщението *Състояние на банковата система към края на септември 2014 година*, делът на *нетните кредити с просрочие над 90 дни* е 10.48% (за банковата система без банковата група на Корпоративна търговска банка). В него е посочено, че размерът на нетните кредити с просрочие над 90 дни се изчислява, като от brutната им стойност се приспадат вече направените разходи за обезценка.

Нетните чуждестранни активи са 33.813 млрд. лв. в края на отчетния месец при 33.003 млрд. лв. в края на октомври 2014 година. На годишна база те нарастват с 16.9% при ръст от 16.9% през октомври 2014 година. През ноември т. г. *чуждестранните активи* се увеличават с 8.4% (11.1% годишен ръст през октомври 2014 г.), като достигат 45.869 млрд. лева. *Чуждестранните пасиви* са 12.055 млрд. лв. и на годишна база намаляват с 10.1% (1.4% годишно понижение през октомври 2014 година).

⁸ Регламент (ЕО) №2423/2001 на Европейската централна банка от 22 ноември 2001 г. относно консолидирания баланс на сектор "Парично-финансови институции" (ЕЦБ/2001/13) и Регламент (ЕО) №63/2002 на Европейската централна банка от 20 декември 2001 г. относно статистика за лихвените проценти, прилагани от парично-финансовите институции по депозити и кредити на домакинства и нефинансови предприятия (ЕЦБ/2001/18).

Парични, депозитни и кредитни показатели¹

(годишно изменение, %)

	2011	2012	2013	Октомври 2014	Ноември 2014*	
					Салдо (млн. лева)	Годишно изменение (%)
Компоненти на МЗ						
ПАРИ МЗ (=1+2+3)	12.2	8.4	8.9	6.7	65 459	-1.2
1. ПАРИ М1 (=1.1.+1.2.)	14.4	9.5	17.5	18.6	31 446	15.3
1.1. Пари извън ПФИ	5.9	9.1	6.8	12.0	9 679	11.6
1.2. Овърнайт депозити	20.0	9.7	23.8	21.7	21 766	17.1
2. М2 - М1 (Квазипари = 2.1.+2.2.)	10.8	7.9	4.0	-1.4	33 951	-12.8
2.1. Депозити с договорен матуритет до 2 г.	9.2	5.0	-8.5	-9.7	24 973	-12.9
2.2. Депозити, договорени за ползване след предизвестие до 3 месеца	20.8	24.1	63.6	22.8	8 978	-12.3
3. МЗ - М2(=3.1.)	64.4	-4.7	-35.4	5.1	62	0.5
3.1. Търгуеми инструменти (издадени дългови ЦК до 2 години + акции/дялове на ФПП + репосделки)	64.4	-4.7	-35.4	5.1	62	0.5
Източници на МЗ						
1. НЕТНИ ЧУЖДЕСТРАННИ АКТИВИ (=1.1.-1.2.)	23.4	20.1	12.0	16.9	33 813	16.9
1.1. Чуждестранни активи	5.5	15.0	3.4	11.1	45 869	8.4
1.2. Чуждестранни пасиви	-13.3	7.2	-11.0	-1.4	12 055	-10.1
2. НЕТНИ ВЪТРЕШНИ АКТИВИ (=2.1.+2.2.)	6.7	2.6	3.6	-7.9	48 792	-10.2
2.1. ВЪТРЕШЕН КРЕДИТ (=2.1.1.+2.1.2.)	7.4	2.5	3.6	0.6	50 484	-9.5
2.1.1. Вземания от сектор <i>Държавно управление</i> ²	76.2	-26.1	269.6	-285.2	-1 130	-441.4
2.1.2. Вземания от неправителствения сектор ³	3.8	2.8	0.3	2.1	51 614	-7.0
2.2. ДРУГИ ПОЗИЦИИ⁴	-50.7	2.3	-5.9	-329.4	-1 692	-14.8
Депозити⁵ и кредити на неправителствения сектор						
ДЕПОЗИТИ⁵ (=1+2+3)	12.6	7.6	8.7	6.2	53 567	-4.6
1. Нефинансови предприятия	13.4	4.3	8.3	6.2	14 988	-3.8
2. Финансови предприятия	7.5	-12.9	4.9	-10.0	3 036	-19.4
3. Домакинства и НТООД	13.0	11.7	9.3	7.8	35 544	-3.4
КРЕДИТИ (=1+2+3)						
1. Нефинансови предприятия	5.4	5.0	0.1	3.0	30 975	-11.5
2. Финансови предприятия⁶	2.4	9.8	10.0	23.4	980	-0.6
3. Домакинства и НТООД (=3.1.+3.2.+3.3.+3.4.)	-0.4	-1.0	-0.2	0.01	18 496	-0.01
3.1. Овърдрафт	-9.5	-4.2	-1.4	0.4	1 561	0.6
3.2. Жилищни кредити	1.9	0.8	-1.2	0.2	8 794	0.1
3.3. Потребителски кредити	-1.5	-2.3	2.2	0.7	7 327	0.7
3.4. Други кредити	4.3	-1.5	-6.0	-8.6	813	-8.3

* Изключването на КТБ от паричната статистика оказва влияние върху годишното изменение на показателите за ноември 2014 година.

Данните са към края на отчетния период и не са сезонно изгладени. Съгласно изискванията на Регламент (ЕС) № 2423/2001 на ЕЦБ от 22 ноември 2001 г. относно консолидирания баланс на сектор *Парично-финансови институции* (ЕСВ/2001/13) начислените лихви не са включени в инструментите (депозити, кредити, ценни книжа, различни от акции, и др.) и балансите на банките не са консолидирани с тези на клоновете им в чужбина.

¹ Данните са предварителни.² Вземанията от сектор *Държавно управление* включват нетните вземания от *Централно държавно управление* и вземанията от *Местно държавно управление* и *Социалноосигурителните фондове*. Отрицателните стойности показват превишение на задълженията спрямо вземанията на *Парично-финансовите институции* към сектор *Държавно управление*.³ Вземанията от неправителствения сектор включват вземанията от сектор *Нефинансови предприятия*, финансови предприятия (сектори *Други финансови посредници*, с изключение на *застрахователни дружества* и *пенсионни фондове*, *Финансови предприятия*, ангажирани със *спомагателни финансови дейности*, и *Застрахователни дружества* и *пенсионни фондове*), както и вземанията от сектор *Домакинства и НТООД* (*Нетърговски организации*, *обслужващи домакинствата*).⁴ Включва следните позиции: *Други активи и пасиви* (нето), *Дълготрайни активи* и *Отношения между Парично-финансови институции* (нето).⁵ В *Други парично-финансови институции* (кредитните институции и фондовете на паричния пазар). В съответствие с изискванията за статистическа отчетност на ЕЦБ в тях се включват и кредити основно под формата на подчинен срочен дълг.⁶ Включват се предоставени кредити и маржин депозити.

Парични показатели¹

(Принос на компонентите им към годишното изменение, %)

	2011	2012	2013	Октомври 2014	Ноември 2014*
Компоненти на М3					
ПАРИ М3 (=1+2+3)	12.2	8.4	8.9	6.7	-1.2
1. ПАРИ М1 (=1.1.+1.2.)	5.2	3.5	6.5	7.5	6.3
1.1. Пари извън ПФИ	0.9	1.2	0.9	1.6	1.5
1.2. Овърнайт депозити	4.3	2.3	5.6	5.9	4.8
2. М2 - М1 (Квазипари = 2.1.+2.2.)	6.9	5.0	2.5	-0.8	-7.5
2.1. Депозити с договорен матуритет до 2 г.	5.1	2.7	-4.4	-4.3	-5.6
2.2. Депозити, договорени за ползване след предизвестие до 3 месеца	1.8	2.3	6.9	3.5	-1.9
3. М3 - М2(=3.1.)	0.1	0.0	-0.1	0.0	0.0
3.1. Търгуеми инструменти (издадени дългови ЦК до 2 години + акции/дялове на ФПП + репо-сделки)	0.1	0.0	-0.1	0.0	0.0
Основни източници на М3					
1. НЕТНИ ЧУЖДЕСТРАННИ АКТИВИ (=1.1.-1.2.)	23.4	20.1	12.0	16.9	16.9
1.1. Чуждестранни активи	10.7	25.0	5.4	16.3	12.3
1.2. Чуждестранни пасиви	-12.7	4.8	-6.6	-0.7	-4.7
2. ВЪТРЕШЕН КРЕДИТ (=2.1.+2.2.)	7.4	2.5	3.6	0.6	-9.5
2.1. Вземания от сектор <i>Държавно управление</i> ²	3.4	-0.3	3.3	-1.5	-2.6
2.2. Вземания от неправителствения сектор ³	4.0	2.8	0.3	2.1	-6.9
в т. ч. Кредити (=а+б+в)	3.3	2.9	0.2	2.3	-7.2
а) Нефинансови предприятия	3.4	3.1	0.0	1.9	-7.2
б) Финансови предприятия ⁴	0.0	0.2	0.2	0.4	0.0
в) Домакинства и НТООД	-0.2	-0.3	-0.1	0.0	0.0

* Изключването на КТБ от паричната статистика оказва влияние върху годишното изменение на показателите за ноември 2014 година.

Данните са към края на отчетния период и не са сезонно изгладени. Съгласно изискванията на Регламент (ЕС) № 2423/2001 на ЕЦБ от 22 ноември 2001 г. относно консолидирания баланс на сектор *Парично-финансови институции* (ЕСВ/2001/13) начислените лихви не са включени в инструментите (депозити, кредити, ценни книжа, различни от акции, и др.) и балансите на банките не са консолидирани с тези на клоновете им в чужбина.

¹ Данните са предварителни.² Вземанията от сектор *Държавно управление* включват нетните вземания от *Централно държавно управление* и вземанията от *Местно държавно управление* и *Социалноосигурителните фондове*.³ Вземанията от неправителствения сектор включват вземанията от сектор *Нефинансови предприятия*, финансови предприятия (сектори *Други финансови посредници*, с изключение на *застрахователни дружества и пенсионни фондове*, *Финансови предприятия*, *ангажирани със спомагателни финансови дейности*, и *Застрахователни дружества и пенсионни фондове*), както и вземанията от сектор *Домакинства и НТООД* (*Нетърговски организации*, *обслужващи домакинствата*).⁴ Включват се предоставени кредити и маржин депозити.