



ПРЕССЪОБЩЕНИЕ

24 февруари 2015 г.

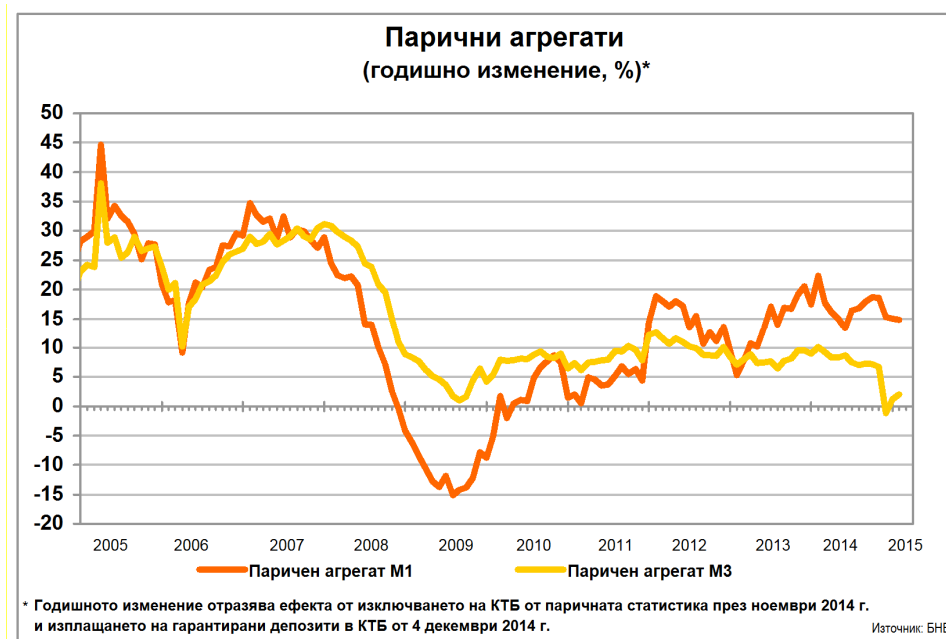
12:00 ч.

ПАРИЧНИ, ДЕПОЗИТНИ И КРЕДИТНИ ПОКАЗАТЕЛИ¹

Януари 2015 г.

През януари 2015 г. *широките пари* (паричния агрегат $M3^2$) се увеличават на годишна база с 2% при годишно нарастване от 1.1% през декември 2014 година. В края на януари 2015 г. *широките пари* са 69.007 млрд. лв. (83% от БВП³) при 68.006 млрд. лв. към декември 2014 г. (82.9% от БВП). Най-бързоликвидният им компонент – паричният агрегат $M1^4$, се увеличава през януари 2015 г. с 14.8% на годишна база (15.1% годишен ръст през декември 2014 година).

Графика 1



Поради отнемането на лиценза за извършване на банкова дейност на Корпоративна търговска банка (КТБ), в данните по парична статистика, считано от месец ноември 2014 г. КТБ е изключена като отчетна единица. В съответствие с изискванията на ЕЦБ в областта на статистиката, банката е изключена от сектор *Други парично-финансови институции* (S.122 съгласно ЕСС'95) и е прекласифицирана в институционален сектор *Други финансови посредници с изключение на застрахователни компании и пенсионни фондове* (S.123 съгласно ЕСС'95). В резултат на това активите и пасивите на КТБ са изключени от баланса на *Други парично-финансови институции* през ноември 2014 година. В тази връзка годишното изменение на кредитните показатели от ноември 2014 г. отразява ефекта от изключването на КТБ от паричната статистика, а изменението на паричните и депозитните показатели е повлияно и от изплащането на гарантирани депозити в КТБ, считано от 4 декември 2014 година.

¹ Предварителни данни. Пълният комплект от таблици за паричната статистика, както и методологическите бележки, се намират на интернет страницата на БНБ в раздел *Статистика/ Парична и лихвена статистика/ Парична статистика/ Парична статистика*.

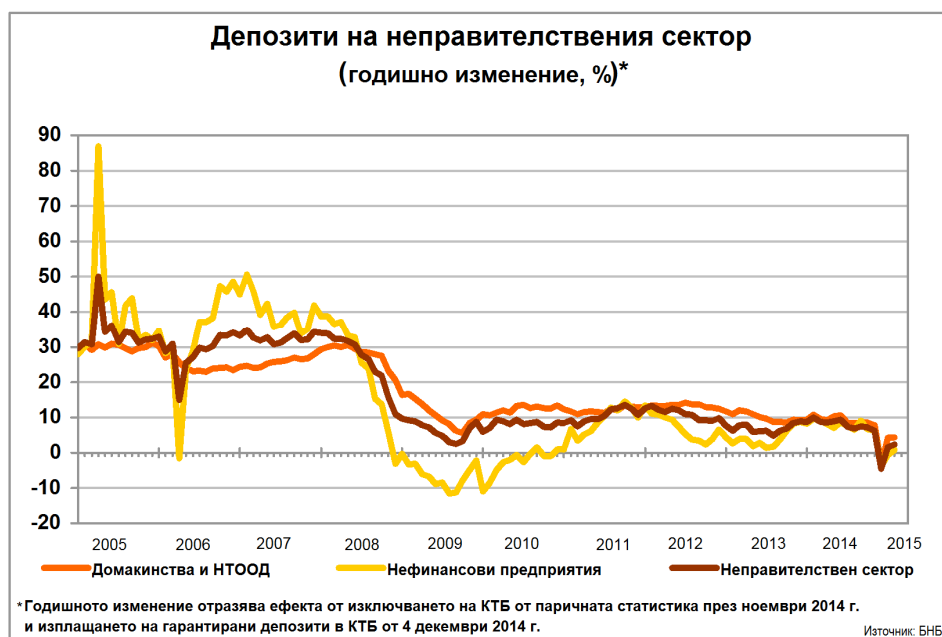
² Паричният агрегат $M3$ включва паричен агрегат $M1$, депозити с договорен матурирест до 2 г., депозити, договорени за ползване след предизвестие до 3 месеца, и търгуеми инструменти (издадени дългови ценни книжа до 2 години, акции/дялове на фондовете на паричния пазар и репо-сделки).

³ При БВП за 2014 г. в размер на 82.073 млрд. лв. и 83.191 млрд. лв. за 2015 г. (прогнозни данни на БНБ).

⁴ Паричният агрегат $M1$ включва най-бързоликвидните инструменти, използвани за разплащане (пари извън *Парично-финансови институции* и *овърнайт-депозити* в левове и чуждестранна валута).

В края на януари 2015 г. депозитите⁵ на неправителствения сектор⁶ са 58.950 млрд. лв. (70.9% от БВП), като годишното им увеличение е 2.4% (1.5% годишно повишение през декември 2014 година). Депозитите на *Нефинансови предприятия* са 15.611 млрд. лв. (18.8% от БВП) в края на януари 2015 година. В сравнение със същия месец на 2014 г. те се увеличават с 0.8% (0.7% годишно понижение през декември 2014 година). Депозитите на *финансовите предприятия* намаляват с 10.5% на годишна база през януари 2015 година (16.5% годишно понижение през декември 2014 г.) и в края на месеца достигат 3.353 млрд. лв. (4% от БВП). Депозитите на *Домакинства и НТООД* са 39.986 млрд. лв. (48.1% от БВП) в края на януари 2015 година. Те се увеличават с 4.3% спрямо същия месец на 2014 г. (4.1% годишно нарастване през декември 2014 година).

Графика 2



Нетните вътрешни активи са 51.983 млрд. лв. в края на януари 2015 година. Те намаляват с 8% спрямо същия месец на 2014 г. (9.6% годишно понижение през декември 2014 година). В края на месеца основният им компонент – *вътрешният кредит*, възлиза на 53.697 млрд. лв. и се понижава спрямо януари 2014 г. със 7.1% (8.8% годишно понижение през декември 2014 година). На годишна база вземанията от неправителствения сектор⁷ намаляват със 7.8%, достигайки 51.187 млрд. лв. (7.7% годишно понижение през декември 2014 година). Годишното им намаление е повлияно от изключването на КТБ от паричната статистика считано от ноември 2014 г. (без данните за КТБ за януари 2014 г. годишният растеж на вземанията от неправителствения сектор е 1.3%).

⁵ В *Други парично-финансови институции* (кредитните институции и фондовете на паричния пазар). В съответствие с изискванията за статистическа отчетност на ЕЦБ в тях се включват и кредити основно под формата на подчинен срочен дълг.

⁶ Неправителственият сектор обхваща сектор *Нефинансови предприятия*, финансови предприятия (сектори *Други финансови посредници*, с изключение на *застрахователни дружества и пенсионни фондове*, *Финансови предприятия*, ангажирани със *спомагателни финансови дейности*, и *Застрахователни дружества и пенсионни фондове*) и сектор *Домакинства и НТООД* (*Нетърговски организации, обслужващи домакинствата*).

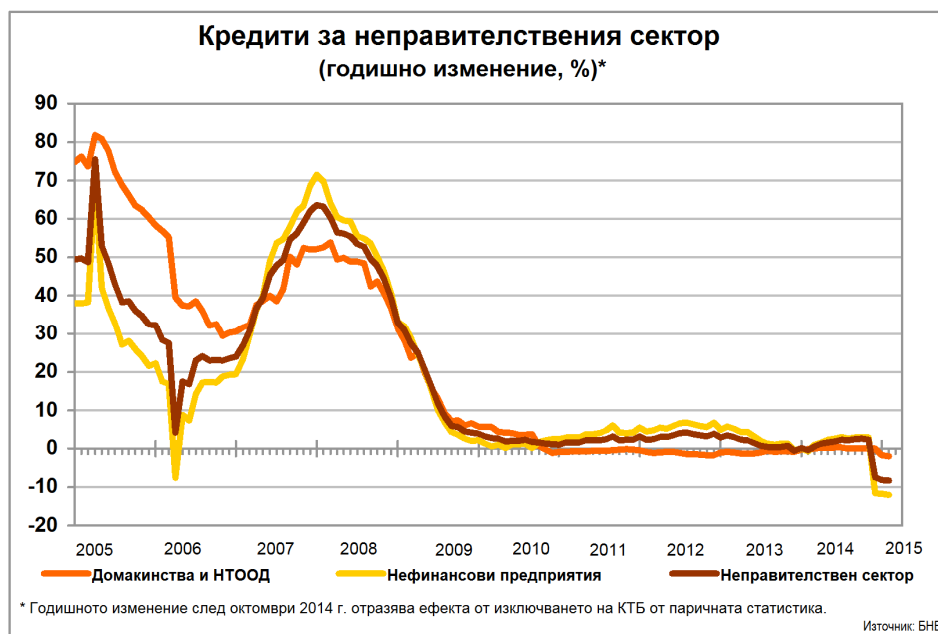
⁷ Вземанията от неправителствения сектор по инструменти включват кредити, репо-сделки, ценни книжа, различни от акции, и акции и други капиталови инструменти.

В края на януари 2015 г. кредитите за неправителствения сектор са 49.909 млрд. лв. (60% от БВП) при 50.387 млрд. лв. към декември 2014 г. (61.4% от БВП). През януари 2015 г. те се понижават на годишна база с 8.4% (8.2% годишно намаление през декември 2014 година). Годишното им намаление е повлияно от изключването на КТБ от паричната статистика считано от ноември 2014 г. (без данните за КТБ за януари 2014 г. кредитите на неправителствения сектор нарастват с 0.3% на годишна база). Изменението в размера на кредитите за неправителствения сектор е повлияно от нетните продажби на кредити от *Други парично-финансови институции (Други ПФИ)*, чиито обем за последните дванадесет месеца е 63.9 млн. лева. На годишна база продадените кредити от *Други ПФИ* са 116.9 млн. лв. (през януари 2015 г. няма продажби на кредити), а обратно изкупените кредити – 53 млн. лв. (в т. ч. 9 млн. лв. през януари 2015 година).

Кредитите за *Нефинансови предприятия* намаляват с 11.9% на годишна база през януари 2015 г. (11.6% годишно понижение през декември 2014 година) и в края на месеца достигат 30.741 млрд. лв. (37% от БВП). Кредитите за *Домакинства и НТООД* са 18.216 млрд. лв. (21.9% от БВП) в края на януари 2015 година. Спрямо същия месец на 2014 г. те намаляват с 2% (1.6% годишно понижение през декември 2014 година). В края на отчетния месец *жилищните кредити* са 8.716 млрд. лв. и намаляват на годишна база с 1.3% (0.9% годишно понижение през декември 2014 година). *Потребителските кредити* възлизат на 7.314 млрд. лв. и намаляват с 1.1% спрямо януари 2014 г. (2% годишно понижение през декември 2014 година). На годишна база *другите кредити* намаляват с 18.4% (8.2% годишно понижение през декември 2014 г.), като достигат 690 млн. лева.

Кредитите, предоставени на финансови предприятия, са 951.5 млн. лв. (1.1% от БВП) в края на януари 2015 година. В сравнение с януари 2014 г. те намаляват с 5% (8.4% годишно намаление през декември 2014 година).

Графика 3



В съответствие с изискванията за статистическа отчетност на ЕЦБ⁸ БНБ събира информация за всички балансови показатели на ПФИ, включително информация за кредитите, които са реструктурирани или са с нарушено обслужване с просрочие над 90 дни. Предоставяната от банките информация за тези кредити е агрегирана поради това, че за целите на паричната и на лихвената статистика не се събират детайлни данни за експозициите по срокове на просрочие. В съответствие с международната практика отчитането за паричната статистика се различава от това за надзорни цели, включително при отчитането на кредитите, които са реструктурирани или са с нарушено обслужване.

Поради това агрегираните данни за реструктурираните и с нарушено обслужване с просрочие над 90 дни кредити не показват нито общо кредитите с нарушено обслужване, нито дела на тези с нарушено обслужване с просрочие над 90 дни. Източник на информация за кредитите с нарушено обслужване са надзорните данни на БНБ. Съгласно данните, публикувани на 31 януари 2015 г. в прессъобщението *Състояние на банковата система към края на декември 2014 година*, делът на *нетните кредити с просрочие над 90 дни* е 9.41%. В него е посочено, че размерът на *нетните кредити с просрочие над 90 дни* се изчислява, като от *брутната им стойност* се приспадат вече направените *разходи за обезценка*.

Нетните чуждестранни активи са 35.127 млрд. лв. в края на отчетния месец при 35.011 млрд. лв. в края на декември 2014 година. На годишна база те нарастват с 24.1% при ръст от 23.4% през декември 2014 година. През януари 2015 г. *чуждестранните активи* се увеличават с 14.5% (13.8% годишен ръст през декември 2014 г.), като достигат 47.544 млрд. лева. *Чуждестранните пасиви* са 12.417 млрд. лв. и на годишна база намаляват с 5.9% (6.2% годишно понижение през декември 2014 година).

⁸ Регламент (ЕО) №2423/2001 на Европейската централна банка от 22 ноември 2001 г. относно консолидирания баланс на сектор "Парично-финансови институции" (ЕЦБ/2001/13) и Регламент (ЕО) №63/2002 на Европейската централна банка от 20 декември 2001 г. относно статистика за лихвените проценти, прилагани от парично-финансовите институции по депозити и кредити на домакинства и нефинансови предприятия (ЕЦБ/2001/18).

Парични, депозитни и кредитни показатели¹

(годишно изменение, %)

	2011	2012	2013	Декември 2014*	Януари 2015*	
					Салдо (млн. лева)	Годишно изменение (%)
Компоненти на МЗ						
ПАРИ МЗ (=1+2+3)	12.2	8.4	8.9	1.1	69,007	2.0
1. ПАРИ М1 (=1.1.+1.2.)	14.4	9.5	17.5	15.1	31,754	14.8
1.1. Пари извън ПФИ	5.9	9.1	6.8	12.0	9,847	12.8
1.2. Овърнайт депозити	20.0	9.7	23.8	16.6	21,907	15.8
2. М2 - М1 (Квазипари = 2.1.+2.2.)	10.8	7.9	4.0	-8.2	37,202	-6.8
2.1. Депозити с договорен матуритет до 2 г.	9.2	5.0	-8.5	-10.1	26,597	-7.5
2.2. Депозити, договорени за ползване след предизвестие до 3 месеца	20.8	24.1	63.6	-3.3	10,604	-5.2
3. МЗ - М2(=3.1.)	64.4	-4.7	-35.4	-5.9	52	-18.5
3.1. Търгуеми инструменти (издадени дългови ЦК до 2 години + акции/дялове на ФПП + репосделки)	64.4	-4.7	-35.4	-5.9	52	-18.5
Източници на МЗ						
1. НЕТНИ ЧУЖДЕСТРАННИ АКТИВИ (=1.1.-1.2.)	23.4	20.1	12.0	23.4	35,127	24.1
1.1. Чуждестранни активи	5.5	15.0	3.4	13.8	47,544	14.5
1.2. Чуждестранни пасиви	-13.3	7.2	-11.0	-6.2	12,417	-5.9
2. НЕТНИ ВЪТРЕШНИ АКТИВИ (=2.1.+2.2.)	6.7	2.6	3.6	-9.6	51,983	-8.0
2.1. ВЪТРЕШЕН КРЕДИТ (=2.1.1.+2.1.2.)	7.4	2.5	3.6	-8.8	53,697	-7.1
2.1.1. Вземания от сектор <i>Държавно управление</i> ²	76.2	-26.1	269.6	-62.0	2,510	9.9
2.1.2. Вземания от неправителствения сектор ³	3.8	2.8	0.3	-7.7	51,187	-7.8
2.2. ДРУГИ ПОЗИЦИИ⁴	-50.7	2.3	-5.9	-29.4	-1,715	-28.5
Депозити⁵ и кредити на неправителствения сектор						
ДЕПОЗИТИ⁵ (=1+2+3)	12.6	7.6	8.7	1.5	58,950	2.4
1. Нефинансови предприятия	13.4	4.3	8.3	-0.7	15,611	0.8
2. Финансови предприятия	7.5	-12.9	4.9	-16.5	3,353	-10.5
3. Домакинства и НТООД	13.0	11.7	9.3	4.1	39,986	4.3
КРЕДИТИ (=1+2+3)	3.2	3.0	0.2	-8.2	49,909	-8.4
1. Нефинансови предприятия	5.4	5.0	0.1	-11.6	30,741	-11.9
2. Финансови предприятия⁶	2.4	9.8	10.0	-8.4	952	-5.0
3. Домакинства и НТООД (=3.1.+3.2.+3.3.+3.4.)	-0.4	-1.0	-0.2	-1.6	18,216	-2.0
3.1. Овърдрафт	-9.5	-4.2	-1.4	-0.1	1,496	-1.6
3.2. Жилищни кредити	1.9	0.8	-1.2	-0.9	8,716	-1.3
3.3. Потребителски кредити	-1.5	-2.3	2.2	-2.0	7,314	-1.1
3.4. Други кредити	4.3	-1.5	-6.0	-8.2	690	-18.4

* Поради отнемането на лиценза за извършване на банкова дейност на КТБ в данните по парична статистика, считано от месец ноември 2014 г., КТБ е изключена като отчетна единица. В съответствие с изискванията на ЕЦБ в областта на статистиката, банката е изключена от сектор *Други парично-финансови институции* (S.122 съгласно ЕСС'95) и е прекласифицирана в институционален сектор *Други финансови посредници, с изключение на застрахователни компании и пенсионни фондове* (S.123 съгласно ЕСС'95).

Годишното изменение отразява ефекта от изключването на КТБ от паричната статистика през ноември 2014 г. и изплащането на гарантирани депозити в КТБ от 4 декември 2014 година.

Данните са към края на отчетния период и не са сезонно изгладени. Съгласно изискванията на Регламент (ЕС) № 2423/2001 на ЕЦБ от 22 ноември 2001 г. относно консолидиран баланс на сектор *Парично-финансови институции* (ЕСВ/2001/13) начислените лихви не са включени в инструментите (депозити, кредити, ценни книжа, различни от акции, и др.) и балансите на банките не са консолидирани с тези на клоновете им в чужбина.

¹ Данните са предварителни.

² Вземанията от сектор *Държавно управление* включват нетните вземания от *Централно държавно управление* и вземанията от *Местно държавно управление* и *Социалноосигурителните фондове*. Отрицателните стойности показват превъзвешение на задълженията спрямо вземанията на *Парично-финансовите институции* към сектор *Държавно управление*.

³ Вземанията от неправителствения сектор включват вземанията от сектор *Нефинансови предприятия*, финансови предприятия (сектори *Други финансови посредници, с изключение на застрахователни дружества и пенсионни фондове*, *Финансови предприятия, ангажирани със спомагателни финансови дейности*, и *Застрахователни дружества и пенсионни фондове*), както и вземанията от сектор *Домакинства и НТООД (Нетърговски организации, обслужващи домакинствата)*.

⁴ Включва следните позиции: *Други активи и пасиви (нето)*, *Дълготрайни активи* и *Отношения между Парично-финансови институции (нето)*.

⁵ В *Други парично-финансови институции* (кредитните институции и фондовете на паричния пазар). В съответствие с изискванията за статистическа отчетност на ЕЦБ в тях се включват и кредити основно под формата на подчинен срочен дълг.

⁶ Включват се предоставени кредити и маржин депозити.

Парични показатели¹

(Принос на компонентите им към годишното изменение, %)

	2011	2012	2013	Декември 2014*	Януари 2015*
Компоненти на МЗ					
ПАРИ МЗ (=1+2+3)	12.2	8.4	8.9	1.1	2.0
1. ПАРИ М1 (=1.1.+1.2.)	5.2	3.5	6.5	6.1	6.1
1.1. Пари извън ПФИ	0.9	1.2	0.9	1.6	1.7
1.2. Овърнайт депозити	4.3	2.3	5.6	4.4	4.4
2. М2 - М1 (Квазипари = 2.1.+2.2.)	6.9	5.0	2.5	-4.9	-4.0
2.1. Депозити с договорен матуритет до 2 г.	5.1	2.7	-4.4	-4.4	-3.2
2.2. Депозити, договорени за ползване след предизвестие до 3 месеца	1.8	2.3	6.9	-0.5	-0.9
3. МЗ - М2(=3.1.)	0.1	0.0	-0.1	0.0	0.0
3.1. Търгуеми инструменти (издадени дългови ЦК до 2 години + акции/дялове на ФПП + репо-сделки)	0.1	0.0	-0.1	0.0	0.0
Основни източници на МЗ					
1. НЕТНИ ЧУЖДЕСТРАННИ АКТИВИ (=1.1.-1.2.)	23.4	20.1	12.0	23.4	24.1
1.1. Чуждестранни активи	10.7	25.0	5.4	20.4	21.3
1.2. Чуждестранни пасиви	-12.7	4.8	-6.6	-3.0	-2.7
2. ВЪТРЕШЕН КРЕДИТ (=2.1.+2.2.)	7.4	2.5	3.6	-8.8	-7.1
2.1. Вземания от сектор <i>Държавно управление</i> ²	3.4	-0.3	3.3	-1.3	0.4
2.2. Вземания от неправителствения сектор ³	4.0	2.8	0.3	-7.5	-7.5
в т. ч. Кредити (=а+б+в)	3.3	2.9	0.2	-7.8	-7.9
а) Нефинансови предприятия	3.4	3.1	0.0	-7.1	-7.2
б) Финансови предприятия ⁴	0.0	0.2	0.2	-0.2	-0.1
в) Домакинства и НТООД	-0.2	-0.3	-0.1	-0.5	-0.6

* Поради отнемането на лиценза за извършване на банкова дейност на КТБ в данните по парична статистика, считано от месец ноември 2014 г., КТБ е изключена като отчетна единица. В съответствие с изискванията на ЕЦБ в областта на статистиката, банката е изключена от сектор *Други парично-финансови институции* (S.122 съгласно ЕСС'95) и е прекласифицирана в институционален сектор *Други финансови посредници, с изключение на застрахователни компании и пенсионни фондове* (S.123 съгласно ЕСС'95).

Годишното изменение отразява ефекта от изключването на КТБ от паричната статистика през ноември 2014 г. и изплащането на гарантирани депозити в КТБ от 4 декември 2014 година.

Данните са към края на отчетния период и не са сезонно изгладени. Съгласно изискванията на Регламент (ЕС) № 2423/2001 на ЕЦБ от 22 ноември 2001 г. относно консолидирания баланс на сектор *Парично-финансови институции* (ЕСВ/2001/13) начислените лихви не са включени в инструментите (депозити, кредити, ценни книжа, различни от акции, и др.) и балансите на банките не са консолидирани с тези на клоновете им в чужбина.

¹ Данните са предварителни.

² Вземанията от сектор *Държавно управление* включват нетните вземания от *Централно държавно управление* и вземанията от *Местно държавно управление* и *Социалноосигурителните фондове*.

³ Вземанията от неправителствения сектор включват вземанията от сектор *Нефинансови предприятия*, финансови предприятия (сектори *Други финансови посредници, с изключение на застрахователни дружества и пенсионни фондове*, *Финансови предприятия, ангажирани със спомагателни финансови дейности*, и *Застрахователни дружества и пенсионни фондове*), както и вземанията от сектор *Домакинства и НТООД* (*Нетърговски организации, обслужващи домакинствата*).

⁴ Включват се предоставени кредити и маржин депозити.