

Първичен пазар на ДЦК

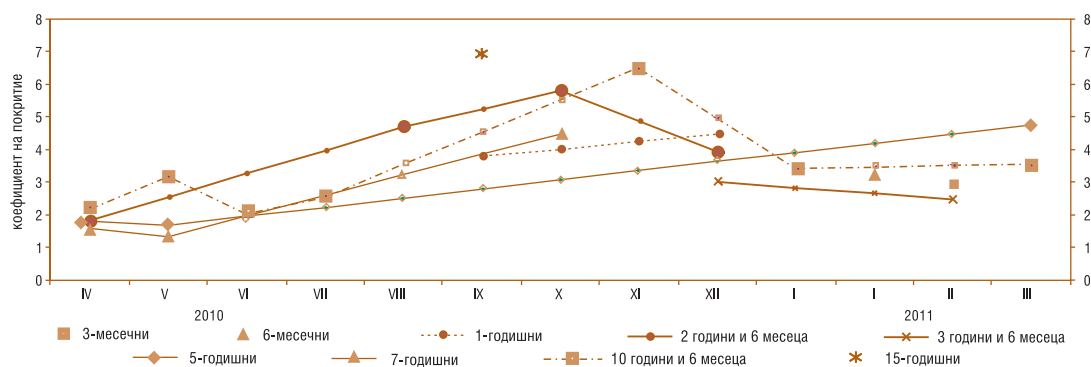
Резултати от проведените аукциони за продажба на ДЦК през януари – март 2011 г.

Емисия №	BG 30 100 11 008	BG 0 400 11 210	BG 30 101 11 006	BG 20 301 10 113	BG 20 400 11 210	BG 20 300 11 113
Дата на емисия	12.01.2011	19.01.2011	09.02.2011	22.12.2010	19.01.2011	30.03.2011
Дата на падеж	12.07.2011	19.07.2021	09.05.2011	22.06.2014	19.07.2021	30.03.2016
Валута	BGN	BGN	BGN	BGN	BGN	EUR
Лихвен процент (%)	-	5.00	-	3.45	5.00	4.00
Дата на аукциона	10.01.2011	17.01.2011 (I аукцион)	07.02.2011	21.02.2011 (II аукцион)	07.03.2011 (II аукцион)	28.03.2011 (I аукцион)
Дата на плащане	12.01.2011	19.01.2011	09.02.2011	23.02.2011	09.03.2011	30.03.2011
Номинална стойност на предложеното на аукциона количество	25 000 000	45 000 000	15 000 000	40 000 000	35 000 000	25 000 000
Съвкупна номинална стойност на допуснатите до участие в аукциона поръчки	84 050 000	154 220 000	43 500 000	98 450 000	123 750 000	118 670 000
в т. ч. състезателни	84 050 000	130 920 000	43 500 000	97 450 000	96 300 000	95 200 000
несъстезателни	-	23 300 000	-	1 000 000	27 450 000	23 470 000
Съвкупна номинална стойност на одобрените поръчки	25 000 000	45 000 000	15 000 000	40 000 000	35 000 000	25 000 000
в т. ч. състезателни	25 000 000	22 500 000	15 000 000	39 000 000	17 500 000	17 500 000
несъстезателни	-	22 500 000	-	1 000 000	17 500 000	7 500 000
Цена на одобрените поръчки на 100 единици номинал и съответстваща доходност	цена (лв.) ГД (%)	цена (лв.) ГД (%)	цена (лв.) ГД (%)	цена (лв.) ГД (%)	цена (лв.) ГД (%)	цена (евро) ГД (%)
- минимална	99.25 1.50	96.52 5.51	99.76 0.97	99.22 3.73	97.08 5.44	99.42 4.18
- максимална	99.40 1.20	97.02 5.44	99.81 0.77	99.94 3.50	97.61 5.37	99.92 4.06
- среднопретеглена	99.31 1.38	96.69 5.49	99.79 0.85	99.53 3.63	97.36 5.40	99.52 4.16

Резултати от проведените аукциони за обратно изкупуване на ДЦК без определен срок през януари – март 2011 г.

Емисия №	BG 20 400 03 217	BG 20 402 02 215	BG 20 403 03 211
Дата на емисия	08.01.2003	17.04.2002	02.07.2003
Дата на падеж	08.01.2013	17.04.2012	02.07.2013
Валута	BGN	BGN	BGN
Лихвен процент (%)	7.50	7.50	5.75
Дата на аукциона	14.02.2011	22.02.2011	21.03.2011
Дата на обратно изкупуване	16.02.2011	24.02.2011	23.03.2011
Номинална стойност на предложеното за обратно изкупуване количество	до 50 000 000	до 84 920 000	до 50 000 000
Съвкупна номинална стойност на допуснатите до участие в аукциона поръчки	6 768 193	5 662 053	2 222 800
Съвкупна номинална стойност на одобрените поръчки	527 728	1 700 400	0
Цена на одобрените поръчки на 100 единици номинал и съответстваща доходност	цена (лв.) ГД (%)	цена (лв.) ГД (%)	цена (лв.) ГД (%)
- минимална	107.43 3.45	- -	- -
- максимална	108.90 2.67	- -	- -
- среднопретеглена	108.83 2.71	105.99 2.18	- -

Коефициент на покритие за аукционите за продажба на ДЦК



Коефициентът на покритие се изчислява като съотношение между съвкупната номинална стойност на допуснатите до участие в аукциона поръчки и съвкупната номинална стойност на предложеното от МФ количество ДЦК за аукцион.

Дълг по държавни ценни книжа, емитирани от правителството на вътрешния пазар

(номинална стойност в хил. лв.)

Структура на дълга	Дълг по ДЦК, емитирани за финансиране на бюджетния дефицит		Дълг по ДЦК, емитирани за структурната реформа	Размер на дълга
	общо	в т. ч. облигации с целево предназначение за физически лица		
2001	1 084 703	32 513	776 601	1 861 304
2002	1 476 501	27 641	647 601	2 124 102
2003	1 719 496	43 382	537 204	2 256 700
2004	2 211 159	49 277	469 457	2 680 616
2005	2 375 053	48 109	467 671	2 842 724
2006	2 544 013	20 668	411 796	2 955 809
2007	2 838 275	9 680	361 638	3 199 913
2008	2 735 910	9 015	337 358	3 073 268
2009	2 705 333	667	304 127	3 009 459
2010	3 652 450	0	281 708	3 934 158
март 2011	3 554 117	0	243 164	3 797 281

Забележка: Левовата равностойност на ДЦК, деноминирани в чуждестранна валута, е изчислена по определените от БНБ обменни курсове, валидни за последния работен ден на съответния период.

Търгуеми държавни ценни книжа в обращение към 31 март 2011 г., емитирани от правителството на вътрешния пазар

Номер на емисията	Вид на валутата	Падеж на емисията	Общ обем на емисията (номинална стойност, лв.)	Лихвен процент (%)	Предстоящо лихвено плащане
BG 30 101 11006	BGN	09.05.2011	15 000 000.00	-	-
BG 30 100 11008	BGN	12.07.2011	25 000 000.00	-	-
BG 30 100 10000	BGN	15.09.2011	115 810 000.00	-	-
BG 30 101 10008	BGN	08.12.2011	35 000 000.00	-	-
BG 20 300 07111	BGN	24.01.2012	295 000 000.00	4.00	24.07.2011
BG 20 402 02215	BGN	17.04.2012	83 219 600.00	7.50	17.04.2011
BG 20 300 10115	EUR	03.08.2012	151 525 000.00	2.00	03.08.2011
левава равностойност			296 357 140.75		
BG 20 400 03217	BGN	08.01.2013	49 472 272.00	7.50	08.07.2011
BG 20 300 08119	BGN	20.02.2013	84 800 000.00	4.25	20.08.2011
BG 20 403 03211	BGN	02.07.2013	50 000 000.00	5.75	02.07.2011
BG 20 400 04215	BGN	04.02.2014	80 000 000.00	5.20	04.08.2011
BG 20 300 09117	BGN	18.02.2014	233 000 000.00	4.45	18.08.2011
BG 20 301 10113	BGN	22.06.2014	70 000 000.00	3.45	22.06.2011
BG 20 400 05212	BGN	12.01.2015	150 000 000.00	4.25	12.07.2011
BG 20 400 06210	BGN	04.01.2016	170 000 000.00	3.50	04.07.2011
BG 20 300 11113	EUR	30.03.2016	25 000 000.00	4.00	30.09.2011
левава равностойност			48 895 750.00		
BG 20 400 07218	BGN	10.01.2017	250 000 000.00	4.25	10.07.2011
BG 20 401 10210	BGN	17.02.2017	130 000 000.00	4.50	17.08.2011
BG 20 099 93226	BGN	01.07.2017	890 282.89	ОЛП	01.07.2011
BG 20 400 08216	BGN	16.01.2018	168 500 000.00	4.50	16.07.2011
BG 20 098 93228	BGN	01.10.2018	3 445 007.40	ОЛП	01.04.2011
BG 20 404 03219	EUR	11.10.2018	100 000 000.00	6.00	11.04.2011
левава равностойност			195 583 000.00		
BG 20 096 93222	BGN	01.12.2018	369 635.32	ОЛП	01.12.2011
BG 20 097 94228	USD	01.01.2019	78 276 634.13	LIBOR	01.07.2011
левава равностойност			107 761 093.91		
BG 20 400 99223	EUR	01.01.2019	66 824 698.03	EURIBOR	01.07.2011
левава равностойност			130 697 749.15		
BG 20 400 09214	BGN	28.01.2019	157 500 000.00	4.95	28.07.2011
BG 20 400 10212	BGN	13.07.2020	313 110 000.00	5.00	13.07.2011
BG 20 400 11210	BGN	19.07.2021	80 000 000.00	5.00	19.07.2011
BG 20 402 10218	EUR	29.09.2025	234 105 000.00	5.75	29.09.2011
левава равностойност			457 869 582.15		
Общо в левове			3 797 281 113.57		

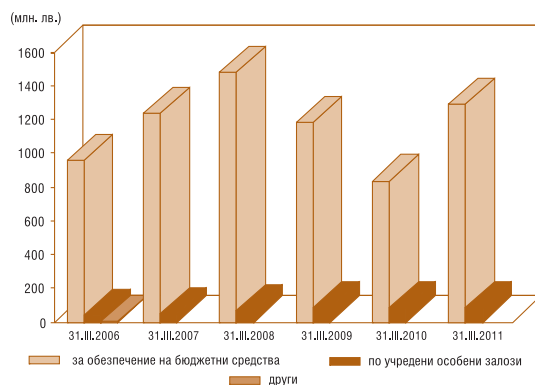
Забележка: Левовата равностойност на ДЦК, деноминирани в чуждестранна валута, е изчислена по определените от БНБ обменни курсове на чуждестранните валути към българския лев, валидни за 31 март 2011 г.

Търгуеми държавни ценни книжа, емитирани от правителството на външните пазари, в обращение към 31 март 2011 г.

Номер на емисията	Вид на валутата	Падеж на емисията	Общ обем на емисията (номинална стойност, лв.)	Лихвен процент (%)	Предстоящо лихвено плащане
XS0145624432	EUR	15.01.2013	818 465 000.00	7.50	15.01.2012
левава равностойност			1 600 778 400.95		
XS0145623624	USD	15.01.2015	1 086 351 000.00	8.25	15.07.2011
левава равностойност			1 495 546 831.17		
Общо в левове			3 096 325 232.12		

Забележка: Левовата равностойност на ДЦК е изчислена по определените от БНБ обменни курсове на чуждестранните валути към българския лев, валидни за 31 март 2011 г.

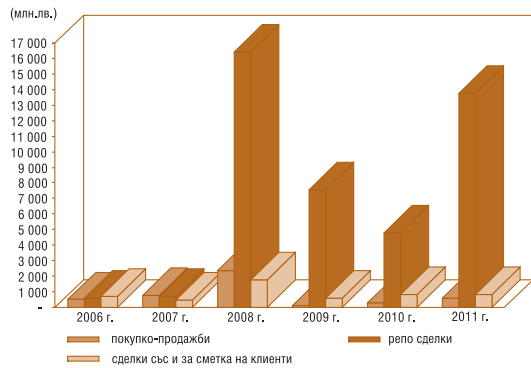
Размер и структура на блокираните ДЦК



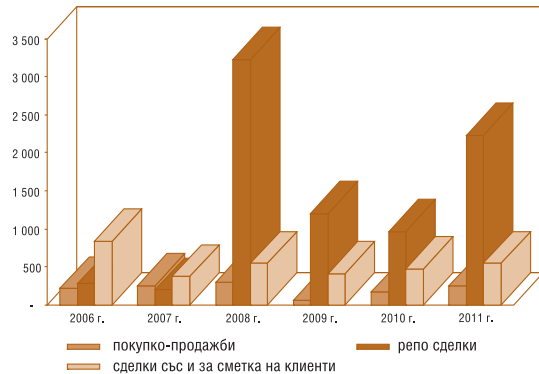
Забележка: Левовата равностойност на ДЦК, деноминирани в чуждестранна валута, е изчислена по определените от БНБ обменни курсове, валидни за последния работен ден на съответния период.

Вторичен пазар на ДЦК

**Обем на видовете сделки с търгуеми ДЦК
(I тримесечие)**



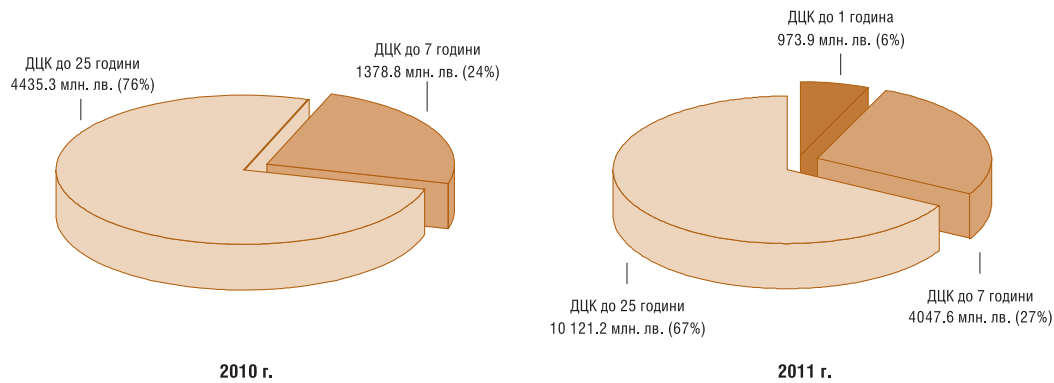
**Брой на видовете сделки с търгуеми ДЦК
(I тримесечие)**



Забележки: 1. Обемът на репо сделките включва обратните репо сделки и тези, сключени през текущия ден.
2. Сделките с ДЦК, деноминирани във валута, са в левова равностойност по определения от БНБ обменен курс на съответната валута в деня на сделката.

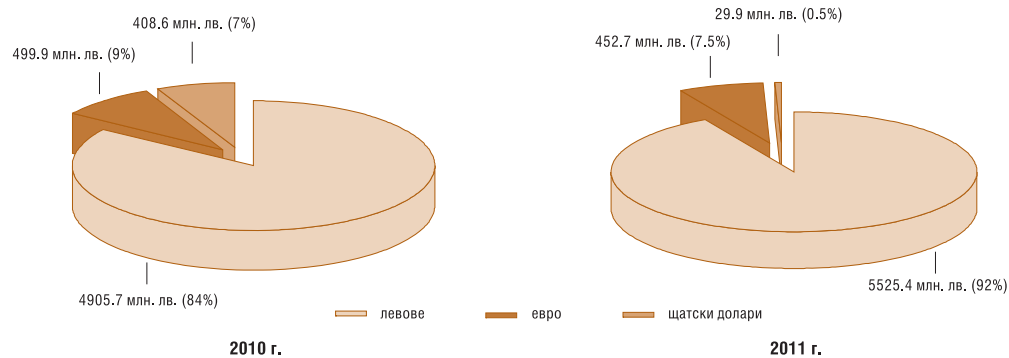
Забележка: Броят на репо сделките включва обратните репо сделки и тези, сключени през текущия ден.

**Обем и структура на сделките с търгуеми ДЦК по сročност на емисиите
(I тримесечие)**



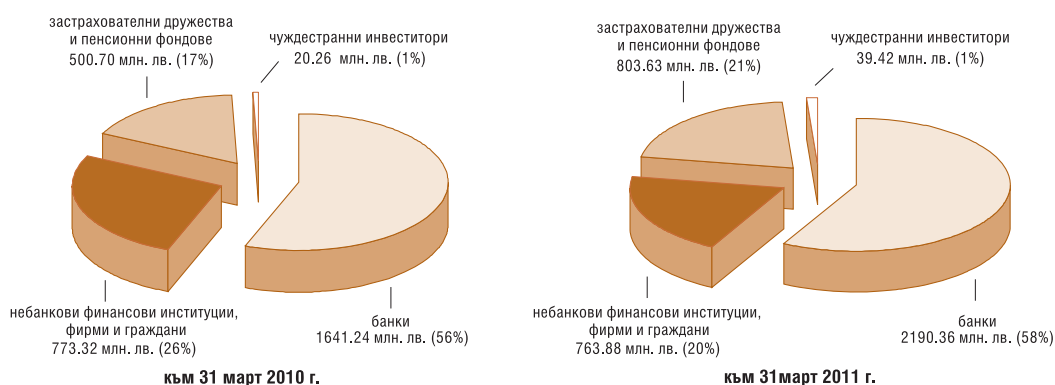
Забележки: 1. Обемът на репо сделките включва обратните репо сделки и тези, сключени през текущия работен ден.
2. Сделките с ДЦК, деноминирани във валута, са в левова равностойност по определения от БНБ обменен курс на съответната валута в деня на сделката.

**Обем и структура на сделките с търгуеми ДЦК по валута на емисиите
(I тримесечие)**



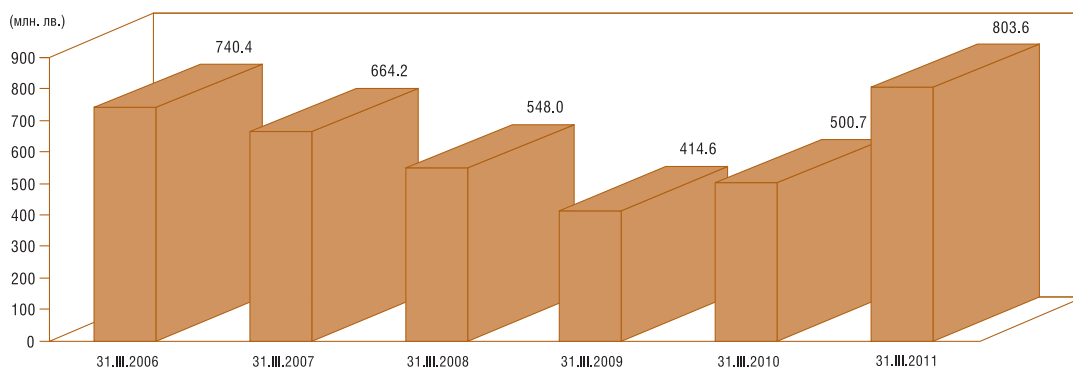
Забележка: Левовата равностойност на сделките с ДЦК, деноминирани във валута, е изчислена по определения от БНБ обменен курс на съответната валута в деня на сделката.

Държатели на ДЦК



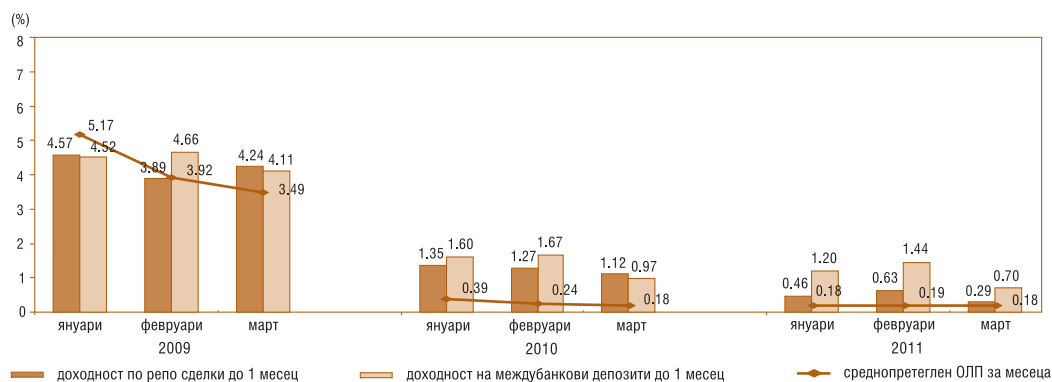
- Забележки:**
1. Левовата равностойност на ДЦК, деноминирани във валута, е изчислена по определения от БНБ обменен курс, валиден за последния работен ден на съответния период.
 2. По данни на БНБ и на участниците в ЕСРОТ.
 3. Включени са целеви емисии, предназначени за граждани.

ДЦК в портфейла на застрахователни дружества и пенсионни фондове



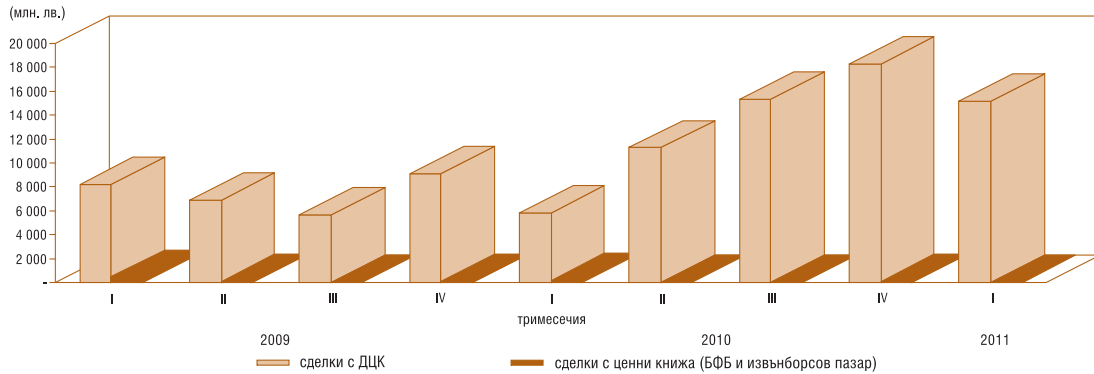
- Забележка:** Левовата равностойност на ДЦК, деноминирани във валута, е изчислена по определения от БНБ обменен курс, валиден за последния работен ден на съответния период.

Доходност по репо сделки с ДЦК и лихвен процент по междубанковите депозити (I тримесечие)



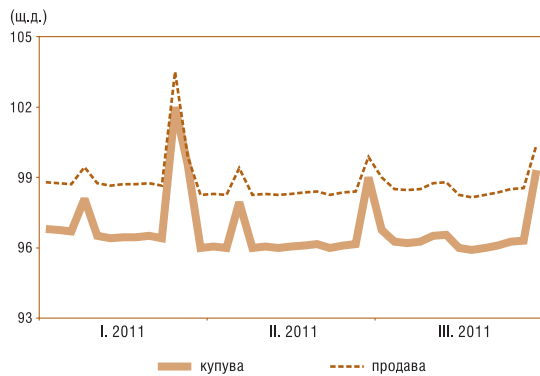
Вторичен пазар на ДЦК

Обем на сключените сделки с ДЦК на вторичния пазар и сделки с ценни книжа на Българската фондова борса и извънборсовия пазар



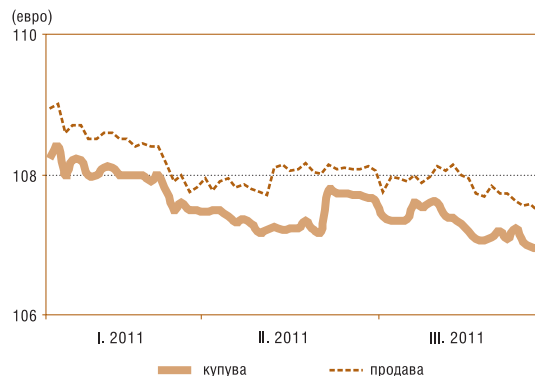
Забележки: 1. Обемът на сделките с ДЦК включва покупко-продажбите, репо сделките (в т.ч. обратните репо сделки и тези, сключени през текущия ден) и сделките със и за сметка на клиенти.
2. Сделките с ДЦК, деноминирани във валута, са в левова равностойност по определения от БНБ обменен курс на съответната валута в деня на сделката.
3. Информацията за обема на сделките на БФБ и извънборсовия пазар е по пазарна стойност и е предоставена от управление „Банково“ на БНБ.

Котировки „купува“ и „продава“ на деноминирани в щатски долари ДЦК, емитирани по ЗУНК



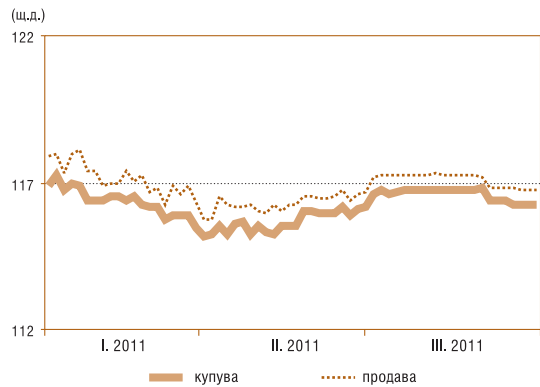
Източник: Reuters.

Котировки „купува“ и „продава“ на българските глобални облигации в евро



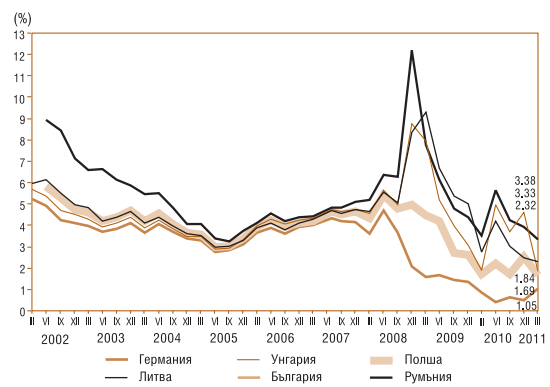
Източник: Reuters.

Котировки „купува“ и „продава“ на българските глобални облигации в щатски долари



Източник: Reuters.

Доходност по 10-годишни еврооблигации



Източник: Reuters.

СПИСЪК

на участниците в Електронната система за регистриране и обслужване на търговията с ДЦК (ЕСРОТ)

Код на участника	Наименование	SWIFT адрес	Първичен дилър* – участник в АДЦК	Поддепозитар
Банки				
0120	„ИНВЕСТБАНК“ АД	IORTBGSF	НЕ	ДА
0130	„ОБЩИНСКА БАНКА“ АД	SOMBBGSF	ДА	ДА
0145	„ИНГ БАНК Н.В.“ – КЛОН СОФИЯ	INGBBGSF	НЕ	ДА
0150	„ПЪРВА ИНВЕСТИЦИОННА БАНКА“ АД	FINVBGSF	ДА	ДА
0155	„РАЙФАЙЗЕНБАНК (БЪЛГАРИЯ)“ ЕАД	RZBBBGSF	ДА	ДА
0170	„БАНКА ПИРЕОС БЪЛГАРИЯ“ АД	PIRBBSGF	НЕ	ДА
0195	„МКБ ЮНИОНБАНК“ АД	CBUNBGSF	НЕ	ДА
0200	„ОБЕДИНЕНА БЪЛГАРСКА БАНКА“ АД	UBBSBGSF	ДА	ДА
0220	„КОРПОРАТИВНА ТЪРГОВСКА БАНКА“ АД	KORPBGSF	ДА	ДА
0240	„ТЪРГОВСКА БАНКА Д“ АД	DEMIBGSF	НЕ	ДА
0250	„СИТИБАНК Н.А.“ – КЛОН СОФИЯ	CITIBGSF	НЕ	ДА
0260	„ТОКУДА БАНК“ АД	CREXBGSF	НЕ	ДА
0300	„БАНКА ДСК“ ЕАД	STABGSF	ДА	ДА
0400	„СОСИЕТЕ ЖЕНЕРАЛ ЕКСПРЕСБАНК“ АД	TTBBBG22	ДА	ДА
0440	„БНП ПАРИБА С.А.“ – КЛОН СОФИЯ	BNPABGSX	НЕ	ДА
0470	„ИНТЕРНЕТЪНЪЛ АСЕТ БАНК“ АД	IABGBGSF	НЕ	ДА
0480	„ЕМПОРИКИ БАНК“ – БЪЛГАРИЯ ЕАД	BINVBGSF	НЕ	ДА
0545	ЧПБ „ТЕКСИМ“ АД	TEXIBGSF	НЕ	ДА
0561	„АЛИАНЦ БАНК БЪЛГАРИЯ“ АД	BUNBGSF	ДА	ДА
0620	„БЪЛГАРСКА БАНКА ЗА РАЗВИТИЕ“ АД	NASBBGSF	НЕ	ДА
0790	„ЦЕНТРАЛНА КООПЕРАТИВНА БАНКА“ АД	CECBBGSF	ДА	ДА
0800	„УНИКРЕДИТ БУЛБАНК“ АД	UNCRBGSF	ДА	ДА
0888	„СИБАНК“ АД	BUIBBGSF	ДА	ДА
0920	„ЮРОБАНК И ЕФ ДЖИ БЪЛГАРИЯ“ АД	BPBIBGSF	ДА	ДА
Инвестиционни посредници – институции, различни от банки				
9702	„ЕЛАНА ТРЕЙДИНГ“ АД	-	НЕ	НЕ
9705	„БУЛБРОКЪРС“ АД	-	НЕ	НЕ
9881	„ЕВРО-ФИНАНС“ АД	EUFCBGSF	НЕ	НЕ
Други				
1482	МИНИСТЕРСТВО НА ФИНАНСИТЕ	-	НЕ	НЕ
6666	РЕЗЕРВЕН БЕЗПЕЧИТЕЛЕН ФОНД	-	НЕ	НЕ

* За периода 1 януари – 31 декември 2011 г.

Тримесечен бюлетин на управление „Фискални услуги“

© Българска народна банка, 2011
1000 София, пл. „Княз Александър I“ № 1
Телефон: 9145 1301. Факс: 980 2425, 980 6493
Предпечатна подготовка: „Печатни издания на БНБ“
Печат и книговезко изпълнение: Полиграфична база на БНБ

Материалите са получени за редакционна обработка на 15 април 2011 г.
Информацията в бюлетина може да се ползва единствено с изричното позоваване на източника.

Първичен пазар на ДЦК

ДЪРЖАВНИ ЦЕННИ КНИЖА, РЕАЛИЗИРАНИ ЧРЕЗ АУКЦИОНИ, НАМИРАЩИ СЕ В ОБРАЩЕНИЕ КЪМ 31 МАРТ 2011 Г.

СЪКРОВИЩНИ БОНОВЕ, ЕМИТИРАНИ В ЛЕВОВЕ

Номер на емисията	Дата на емисията (плащането)	Падеж на емисията	Брой дни	Номинална стойност (лв.)		Фактически преведена сума (лв.)	Отстъпка от номинала (лв.)	Цена на 100 лв. номинал (лв.)			Средна доходност до падежа (%)	Средна годишна доходност (%)		ОПТ към датата на емисията (плащането) (%)		
				на предложено от МО количество	на допуснатите до участие в аукциона поръчки			на одобрените поръчки	Средна цена на допуснатите до участие в аукциона поръчки	Максимална цена на одобрените поръчки		Средна цена на одобрените поръчки	на допуснатите до участие в аукциона поръчки		на одобрените поръчки	на допуснатите до участие в аукциона поръчки
ВВГ 30 101 11006	09.02.2011	09.05.2011	89	15 000 000.00	43 500 000.00	14 967 884.99	32 115.01	99.70	99.76	99.81	99.79	0.30	1.22	1.22	0.85	0.19
общо тримесечни емисии				15 000 000.00	43 500 000.00	14 967 884.99	32 115.01									
ВГ 30 100 11008	12.01.2011	12.07.2011	181	25 000 000.00	84 050 000.00	24 826 500.00	173 500.00	99.21	99.25	99.40	99.31	0.80	1.58	1.38	1.39	0.18
общо шестмесечни емисии				25 000 000.00	84 050 000.00	24 826 500.00	173 500.00									
ВГ 30 100 10000	15.09.2010	15.09.2011	365	35 000 000.00	132 860 000.00	112 610 974.00	3 199 026.00	97.20	97.07	97.61	97.24	2.88	2.84	2.80	2.80	0.17
ВГ 30 101 10008	08.12.2010	08.12.2011	365	35 000 000.00	155 950 000.00	34 185 027.50	814 972.50	97.49	97.55	97.81	97.67	2.57	2.39	2.35	2.54	0.18
общо 1-годишни емисии				70 000 000.00	288 810 000.00	146 796 001.50	4 013 998.50									
общо краткосрочни ДЦК				110 000 000.00	416 360 000.00	186 590 386.49	4 219 613.51									

Забележка: Доходността на съкровищните бонове се изчислява съгласно прилаганата от МО методика и вълриетата от 1.1.2001 г. лихвена конвенция (АСТ/360).

(продължава)

Първичен пазар на ДЦК

ДЪРЖАВНИ ЦЕННИ КНИЖА, РЕАЛИЗИРАНИ ЧРЕЗ АУКЦИОНИ, НАМИРАЩИ СЕ В ОБРАЩЕНИЕ КЪМ 31 МАРТ 2011 г.

СЪКРОВИЩНИ ОБЛИГАЦИИ, ЕМИТИРАНИ В ЛЕВОВЕ

Номер на емисията/дата на емисията	Дата на плащането	Период на емисията	Брой дни	Номинална стойност (лв.)		Фактически преведена сума (лв.)	Отстъпка от номинала (лв.)	Надбавка над номинала (лв.)	Цена на 100 лв. номинал (лв.)			Годишна лихва (%)	Средна годишна доходност (%)		ОП към датата на емисията (плащането)	
				на предложено от МФ количество	на допуснатите участии в аукциона поръчки				на одобрените поръчки	Средна цена на допуснатите участии в аукциона поръчки	Максимална цена на одобрените поръчки		Средна цена на одобрените поръчки	на допуснатите участии в аукциона поръчки		на одобрените поръчки
BG 20 301 10113/22.12.2010*	22.06.2014	1 278	70 000 000.00	188 800 000.00	70 000 000.00						3.45					
I отваряне	22.12.2010	22.06.2014	30 000 000.00	90 350 000.00	30 000 000.00	29 792 772.00	207 228.00	0.00	98.81	98.90	99.84	99.31	3.85	3.69	0.18	
II отваряне	23.02.2011	22.06.2014	40 000 000.00	98 450 000.00	40 000 000.00	40 052 020.00	187 980.00	0.00	99.14	99.22	99.94	99.53	3.76	3.63	0.19	
общо 3 години и 6 месеца			70 000 000.00	188 800 000.00	70 000 000.00	69 844 792.00	395 208.00	0.00								
BG 20 300 07111/24.01.2007*	24.01.2012	1 826	295 000 000.00	715 027 198.00	295 000 000.00						4.00					
I отваряне	24.01.2007	24.01.2012	35 000 000.00	101 600 000.00	35 000 000.00	34 725 745.00	274 255.00	0.00	98.81	99.02	100.00	99.22	4.31	4.22	3.43	
II отваряне	07.03.2007	24.01.2012	30 000 000.00	94 000 000.00	30 000 000.00	30 051 310.00	86 690.00	0.00	99.25	99.60	99.99	99.71	4.21	4.11	3.52	
III отваряне	23.05.2007	24.01.2012	25 000 000.00	88 950 000.00	25 000 000.00	24 898 140.00	325 000.00	0.00	97.98	98.15	99.30	98.29	4.53	4.46	3.81	
IV отваряне	25.07.2007	24.01.2012	35 000 000.00	92 402 198.00	35 000 000.00	34 145 845.01	857 654.99	0.00	96.44	97.19	98.00	97.55	4.95	4.66	4.01	
V отваряне	26.09.2007	24.01.2012	25 000 000.00	72 650 000.00	25 000 000.00	24 664 605.00	510 395.00	0.00	97.51	97.82	98.25	97.96	4.69	4.57	4.09	
VI отваряне	28.11.2007	24.01.2012	30 000 000.00	43 350 000.00	30 000 000.00	29 507 110.00	909 890.00	0.00	96.37	96.00	98.49	96.97	5.04	4.87	4.26	
VII отваряне	13.05.2009	24.01.2012	35 000 000.00	38 475 000.00	35 000 000.00	33 981 270.00	1 435 230.00	0.00	95.72	95.08	97.00	95.90	5.82	5.74	2.27	
VIII отваряне	15.07.2009	24.01.2012	30 000 000.00	43 300 000.00	30 000 000.00	29 082 475.00	1 481 525.00	0.00	94.22	93.80	96.51	95.06	6.62	6.23	2.24	
IX отваряне	25.11.2009	24.01.2012	20 000 000.00	49 750 000.00	20 000 000.00	20 221 360.00	50 640.00	0.00	99.34	99.62	100.00	99.75	4.37	4.17	0.61	
X отваряне	09.12.2009	24.01.2012	30 000 000.00	90 550 000.00	30 000 000.00	30 420 610.01	34 890.84	2 500.84	99.41	99.65	100.08	99.89	4.34	4.10	0.55	
BG 20 300 08119/20.02.2008*	20.02.2013	1 827	95 000 000.00	256 279 000.00	84 800 000.00						4.250					
I отваряне	20.02.2008	20.02.2013	30 000 000.00	84 775 000.00	30 000 000.00	29 426 850.00	573 150.00	0.00	97.00	97.16	99.75	98.09	5.00	4.74	4.75	
II отваряне	18.06.2008	20.02.2013	35 000 000.00	91 229 000.00	35 000 000.00	33 690 935.50	1 792 064.50	0.00	92.56	93.99	97.35	94.88	6.21	5.59	4.96	
III отваряне	22.10.2008	20.02.2013	30 000 000.00	80 275 000.00	19 800 000.00	18 108 260.00	1 836 280.00	0.00	85.53	89.76	93.02	90.73	4.250	8.49	5.38	

* Емисия от отворен тип.

Забележка: Доходността на съкрупнените облигации се изчислява съгласно прилаганата от МФ методика и възприетата от 1.1.2001 г. лихвена конвенция (ACT/ACT), като за ДЦК, емитирани до 22.Х.2004 г., се използва вградената в MBSOFT EXCEL функция за доход (Yield), а за ДЦК, емитирани след 22.Х.2004 г., се използва формулата ISMA – International Yield.

(продължава)

Първичен пазар на ДЦК

ДЪРЖАВНИ ЦЕННИ КНИЖА, РЕАЛИЗИРАНИ ЧРЕЗ АУКЦИОНИ, НАМИРАЩИ СЕ В ОБРАЩЕНИЕ КЪМ 31 МАРТ 2011 Г.

СЪКРОВИЩНИ ОБЛИГАЦИИ, ЕМИТИРАНИ В ЛЕВОВЕ

Номер на емисията/дата на емисията	Дата на плащането	Паредж на емисията	Брой дни	Номинална стойност (лв.)			Фактически преведена сума (лв.)	Отстъпка от номинала (лв.)	Надбавка над номинала (лв.)	Цена на 100 лв. номинал (лв.)				Годишна лихва (%)	Средна годишна доходност (%)		ОПП към датата на емисията (плащането)
				на предложеното от МФ количество	на допуснатите до участие в аукциона поръчки	на одобрените поръчки				Средна цена на допуснатите до участие в аукциона поръчки	Минимална цена на одобрените поръчки	Максимална цена на одобрените поръчки	Средна цена на одобрените поръчки		до участие в аукциона поръчки	на одобрените поръчки	
BG 20 300 091/17.02.2009*	18.02.2014	1826	250 000 000.00	490 875 000.00	233 000 000.00							4.450					
I отваряне	18.02.2009	18.02.2014	30 000 000.00	78 975 000.00	30 000 000.00	27 707 440.00	2 292 560.00	0.00	91.15	91.41	93.50	92.36	6.66	6.35	6.35	3.92	
II отваряне	24.06.2009	18.02.2014	30 000 000.00	18 875 000.00	13 000 000.00	12 019 895.00	1 180 305.00	0.00	89.66	90.02	92.03	90.92	7.22	6.87	6.87	2.35	
III отваряне	30.10.2009	18.02.2014	30 000 000.00	81 900 000.00	30 000 000.00	29 592 150.01	674 849.99	0.00	96.82	97.20	98.96	97.75	5.35	5.10	5.10	1.46	
IV отваряне	16.12.2009	18.02.2014	30 000 000.00	54 050 000.00	30 000 000.00	29 993 910.00	444 090.00	0.00	97.88	98.06	99.40	98.52	5.08	4.90	4.90	0.55	
V отваряне	27.01.2010	18.02.2014	35 000 000.00	70 700 000.00	35 000 000.00	35 420 090.00	272 910.00	0.00	98.61	98.94	99.92	99.22	4.450	4.89	4.72	0.39	
VI отваряне	17.03.2010	18.02.2014	35 000 000.00	78 375 000.00	35 000 000.00	35 637 635.00	0.00	522 135.00	101.01	101.16	102.35	101.49	4.21	4.07	4.07	0.18	
VII отваряне	26.03.2010	18.02.2014	30 000 000.00	57 850 000.00	30 000 000.00	30 445 900.30	0.00	313 900.30	100.74	100.74	101.50	101.05	4.29	4.20	4.20	0.18	
VIII отваряне	12.05.2010	18.02.2014	30 000 000.00	50 150 000.00	30 000 000.00	29 921 870.00	418 230.00	37 100.00	97.83	97.35	100.88	98.73	5.15	4.88	4.88	0.18	
общо 5-годишни			640 000 000.00	1 462 181 198.00	612 800 000.00	603 663 405.83	15 450 610.32	875 636.14									
общо средносрочни ДЦК			710 000 000.00	1 650 981 198.00	682 800 000.00	673 508 197.83	15 845 818.32	875 636.14									
BG 20 401 102/10.02.2010*	17.02.2017	2 557	130 000 000.00	346 727 248.00	130 000 000.00								4.500				
I отваряне	15.02.2010	17.02.2017	35 000 000.00	118 600 000.00	35 000 000.00	33 474 850.02	1 525 149.98	0.00	94.53	95.40	96.17	95.64	5.53	5.33	5.33	0.24	
II отваряне	21.04.2010	17.02.2017	30 000 000.00	47 047 248.00	30 000 000.00	28 422 550.00	1 811 450.00	0.00	93.43	93.21	95.21	93.96	5.77	5.66	5.66	0.17	
III отваряне	05.05.2010	17.02.2017	35 000 000.00	46 950 000.00	35 000 000.00	32 456 962.50	2 875 537.50	0.00	91.46	91.16	93.75	91.78	6.16	6.09	6.09	0.18	
IV отваряне	27.10.2010	17.02.2017	30 000 000.00	134 130 000.00	30 000 000.00	28 993 968.00	1 270 032.00	0.00	91.95	95.33	96.21	95.77	6.16	5.38	5.38	0.17	
общо 7-годишни			130 000 000.00	346 727 248.00	130 000 000.00	123 348 330.52	7 482 169.48	0.00									
BG 20 402 022/15.04.2002**	17.04.2012	3653	90 000 000.00	202 867 400.00	84 920 000.00								7.50				
I отваряне	17.04.2002	17.04.2012	15 000 000.00	72 080 000.00	15 000 000.00	14 720 665.01	279 334.99	0.00	95.24	96.54	101.40	98.14	8.21	7.77	7.77	4.08	
II отваряне	24.04.2002	17.04.2012	25 000 000.00	59 589 600.00	25 000 000.00	24 227 272.51	807 727.49	0.00	95.47	95.94	97.91	96.77	8.17	7.97	7.97	4.08	
III отваряне	19.06.2002	17.04.2012	25 000 000.00	42 338 500.00	25 000 000.00	24 302 575.01	1 019 925.00	0.00	94.84	95.33	97.29	95.92	7.50	8.10	8.10	3.71	
IV отваряне	24.07.2002	17.04.2012	25 000 000.00	28 859 300.00	19 920 000.00	19 077 708.99	1 242 683.00	0.00	93.10	92.81	98.16	93.76	8.54	8.44	8.44	3.67	

* Емисия от отворен тип.

** Част от тази емисия е изкупена обратно преди падежа, което е отразено в таблица „Държавни ценни книжа, обратно изкупени преди падежа или чрез аукциони, към 31.03.2011 г.“.

Забележка: Доходността на съкровищните облигации се изчислява съгласно прилаганата от МФ методика и възвръщаемата от 1.1.2001 г. лихвена конвенция (ACT/ACT), като за ДЦК, емитирани до 22.11.2004 г., се използва вградената в MSBSoft EXCEL функция за доход (Yield), а за ДЦК, емитирани след 22.11.2004 г., се използва формулата ISMA – International Yield.

(продължава)

Първичен пазар на ДЦК

ДЪРЖАВНИ ЦЕННИ КНИЖА, РЕАЛИЗИРАНИ ЧРЕЗ АУКЦИОНИ, НАМИРАЩИ СЕ В ОБРАЩЕНИЕ КЪМ 31 МАРТ 2011 г.

СЪКРОВИЩНИ ОБЛИГАЦИИ, ЕМИТИРАНИ В ЛЕВОВЕ

Номер на емисията/дата на емисията	Дата на плащането	Париж на емисията	Брой дни	Номинална стойност (лв.)			Фактически преведена сума (лв.)	Отстъпка от номинала (лв.)	Надбавка над номинала (лв.)	Цена на 100 лв. номинал (лв.)				Годишна лихва (%)	Средна годишна доходност (%)		ОП към датата на емисията (плащането)
				на предложеното от МФ количество	на допуснатите до участие в аукциона поръчки	на одобрените поръчки				Средна цена на одобрените поръчки	Максимална цена на одобрените поръчки	Минимална цена на одобрените поръчки	Средна цена на одобрените поръчки		на допуснатите в аукциона поръчки	на одобрените поръчки	
BG 20 400 03217/08.01.2003***	08.01.2003	3653	50 000 000.00	150 644 800.00	50 000 000.00	31 224 784.99	0.00	1 224 784.99	102.73	103.67	105.17	104.08	7.50	7.11	6.93	3.31	
I отваряне	08.01.2003		30 000 000.00	94 289 800.00	30 000 000.00	21 382 630.03	0.00	1 036 630.01	104.05	104.76	106.02	105.18	7.50	6.93	6.78	2.56	
II отваряне	02.04.2003		20 000 000.00	56 355 000.00	20 000 000.00												
III отваряне	02.07.2003		50 000 000.00	148 103 000.00	50 000 000.00												
IV отваряне	02.07.2003		20 000 000.00	69 350 000.00	20 000 000.00	19 763 860.01	236 139.99	0.00	97.29	98.20	100.75	98.82	5.75	6.12	5.91	2.52	
V отваряне	01.10.2003		30 000 000.00	78 733 000.00	30 000 000.00	29 743 095.01	685 905.01	0.00	97.06	97.30	98.99	97.71	5.75	6.15	6.06	2.59	
VI отваряне	04.02.2014		80 000 000.00	332 118 000.00	80 000 000.00								5.20				
I отваряне	04.02.2004		20 000 000.00	85 300 000.00	20 000 000.00	19 570 500.01	429 499.99	0.00	96.65	97.57	100.48	97.85	5.20	5.64	5.48	2.51	
II отваряне	14.04.2004		20 000 000.00	82 680 000.00	20 000 000.00	20 037 891.47	160 108.50	0.00	98.28	98.93	99.61	99.20	5.20	5.43	5.30	2.55	
III отваряне	06.10.2004		20 000 000.00	86 010 000.00	20 000 000.00	20 129 630.03	50 369.98	0.00	98.66	99.55	100.40	99.75	5.20	5.37	5.23	2.39	
IV отваряне	17.11.2004		20 000 000.00	78 128 000.00	20 000 000.00	20 591 255.01	0.00	293 255.01	100.30	100.79	102.40	101.47	5.20	5.16	5.01	2.44	
VG отваряне	12.01.2015		150 000 000.00	637 757 000.00	150 000 000.00								4.25				
I отваряне	12.01.2005		25 000 000.00	130 600 000.00	25 000 000.00	25 170 640.00	0.00	170 640.00	98.72	100.16	102.35	100.68	4.25	4.46	4.21	2.37	
II отваряне	09.03.2005		25 000 000.00	102 150 000.00	25 000 000.00	25 434 249.97	0.00	271 749.96	100.18	100.80	104.27	101.09	4.25	4.27	4.16	1.91	
III отваряне	08.06.2005		15 000 000.00	86 325 000.00	15 000 000.00	15 817 572.50	0.00	561 072.50	102.25	103.42	104.96	103.74	4.25	4.00	3.82	2.06	
IV отваряне	06.07.2005		35 000 000.00	158 625 000.00	35 000 000.00	37 464 134.98	0.00	1 750 135.00	103.88	104.71	106.60	105.00	4.25	3.80	3.66	2.04	
V отваряне	21.09.2005		25 000 000.00	79 707 000.00	25 000 000.00	26 806 635.01	0.00	1 599 135.00	105.59	105.99	107.39	106.40	4.25	3.57	3.47	2.04	
VI отваряне	05.10.2005		25 000 000.00	80 350 000.00	25 000 000.00	26 797 595.03	0.00	1 550 095.02	105.60	105.94	107.25	106.20	4.25	3.57	3.49	2.04	
VG отваряне	04.01.2016		170 000 000.00	456 930 000.00	170 000 000.00								3.50				
I отваряне	04.01.2006		50 000 000.00	96 350 000.00	50 000 000.00	49 132 245.03	877 254.97	9 500.00	97.58	97.65	101.75	98.26	3.50	3.83	3.74	2.21	
II отваряне	22.02.2006		30 000 000.00	107 905 000.00	30 000 000.00	29 423 549.00	717 451.00	0.00	96.63	97.23	98.75	97.61	3.50	3.95	3.83	2.25	
III отваряне	26.04.2006		50 000 000.00	97 410 000.00	50 000 000.00	46 546 793.00	3 988 207.00	0.00	90.64	91.25	96.81	92.02	3.50	4.77	4.58	2.48	
IV отваряне	26.07.2006		20 000 000.00	67 765 000.00	20 000 000.00	18 242 870.50	1 799 129.50	0.00	88.06	90.15	92.59	91.00	3.50	5.17	4.74	2.69	
V отваряне	20.12.2006		20 000 000.00	87 500 000.00	20 000 000.00	19 396 745.02	927 254.99	0.00	94.37	95.18	96.39	95.36	3.50	4.30	4.16	3.26	

* Емисия от отворен тип.

** Част от тази емисия е изкупена обратно преди падежа, което е отразено в таблица Държавни ценни книжа, обратно изкупени преди падежа им чрез аукциони, към 31.03.2011 г.;

Забележка: Доходността на съкровищните облигации се изчислява съгласно прилаганата от МФ методика и възприета от 1.1.2001 г. лихвена конвенция (ACT/ACT), като за ДЦК, емитирани до 22.12.2004 г., се използва вградена в ДЦК, емитирани след 22.12.2004 г., се използва формулата SMA – International Yield.

(продължава)

Първичен пазар на ДЦК

ДЪРЖАВНИ ЦЕННИ КНИЖА, РЕАЛИЗИРАНИ ЧРЕЗ АУКЦИОНИ, НАМИРАЩИ СЕ В ОБРАЩЕНИЕ КЪМ 31 МАРТ 2011 Г.

СЪКРОВИЩНИ ОБЛИГАЦИИ, ЕМИТИРАНИ В ЛЕВОВЕ

Номер на емисията/дата на емисията	Дата на плащането	Период на емисията	Брой дни	Номинална стойност (лв.)			Фактически преведена сума (лв.)	Отстъпка от номинала (лв.)	Надбавка над номинала (лв.)	Цена на 100 лв. номинал (лв.)				Годишна лихва (%)	Средна годишна доходност (%)		ОП към датата на емисията (плащането) (%)
				на предложеното от МФ количество	на допуснатите до участие в аукциона поръчки	на одобрените поръчки				Средна цена на допуснатите до участие в аукциона поръчки	Максимална цена на одобрените поръчки	Минимална цена на одобрените поръчки	Средна цена на одобрените поръчки		на допуснатите до участие в аукциона поръчки	на одобрените поръчки	
BG 20 400 072/18/10.01.2007*																	
I отваряне	10.01.2007	10.01.2017	3653	250 000 000.00	716 040 000.00	250 000 000.00	34 977 369.00	57 980.73	35 349.73	99.11	99.52	104.00	99.94	4.25	4.42	4.31	3.43
II отваряне	10.01.2007	10.01.2017		35 000 000.00	133 640 000.00	35 000 000.00	30 063 500.00	83 500.00	0.00	99.05	99.44	100.06	99.72	4.25	4.42	4.34	3.53
III отваряне	14.03.2007	10.01.2017		30 000 000.00	120 700 000.00	30 000 000.00	30 273 680.00	150.00	54 830.00	99.62	99.96	100.80	100.18	4.25	4.35	4.28	3.52
IV отваряне	09.05.2007	10.01.2017		25 000 000.00	93 600 000.00	25 000 000.00	25 109 505.00	237 995.00	0.00	98.33	99.76	99.05	99.05	4.25	4.52	4.43	3.81
V отваряне	11.07.2007	10.01.2017		35 000 000.00	87 600 000.00	35 000 000.00	33 585 695.00	1 417 805.00	0.00	95.25	95.40	98.00	99.95	4.25	4.95	4.85	4.01
VI отваряне	19.09.2007	10.01.2017		35 000 000.00	69 050 000.00	35 000 000.00	34 685 055.00	605 445.00	0.00	96.82	97.16	99.60	98.27	4.25	4.74	4.54	4.09
VII отваряне	14.11.2007	10.01.2017		30 000 000.00	53 700 000.00	30 000 000.00	29 309 980.00	1 134 020.00	0.00	94.65	94.05	99.00	96.22	4.25	5.06	4.83	4.26
VIII отваряне	05.12.2007	10.01.2017		30 000 000.00	59 050 000.00	30 000 000.00	28 487 780.00	2 028 220.00	0.00	91.69	92.51	95.01	93.24	4.25	5.50	5.27	4.58
BG 20 400 082/16/16.01.2008*																	
I отваряне	16.01.2008	16.01.2018	3653	200 000 000.00	506 285 000.00	168 500 000.00	28 587 510.00	1 412 490.00	0.00	93.21	93.85	98.01	95.29	4.50	5.46	5.17	4.68
II отваряне	12.03.2008	16.01.2018		30 000 000.00	70 000 000.00	30 000 000.00	34 614 933.50	626 566.50	0.00	96.11	97.00	100.20	98.21	4.50	5.07	4.78	4.83
III отваряне	21.05.2008	16.01.2018		40 000 000.00	88 775 000.00	40 000 000.00	38 764 150.00	1 855 850.00	0.00	92.64	94.35	96.65	95.36	4.50	5.57	5.18	4.93
IV отваряне	01.10.2008	16.01.2018		30 000 000.00	96 600 000.00	30 000 000.00	27 045 295.00	3 239 705.00	0.00	83.09	88.11	91.51	89.20	4.50	7.13	6.12	5.38
V отваряне	12.11.2008	16.01.2018		35 000 000.00	85 575 000.00	3 500 000.00	2 951 915.00	599 185.00	0.00	72.94	81.51	83.57	82.88	4.50	9.07	7.19	5.72
VI отваряне	10.12.2008	16.01.2018		30 000 000.00	68 200 000.00	30 000 000.00	25 145 330.00	5 397 670.00	0.00	77.33	81.41	83.49	82.01	4.50	8.22	7.36	5.77
BG 20 400 092/14/28.01.2009*																	
I отваряне	28.01.2009	28.01.2019	3652	195 000 000.00	374 975 000.00	157 500 000.00	25 458 095.00	4 541 905.00	0.00	83.31	83.92	86.87	84.86	4.95	7.47	7.21	5.17
II отваряне	08.04.2009	28.01.2019		35 000 000.00	59 050 000.00	35 000 000.00	30 330 160.00	5 002 340.00	0.00	83.47	83.60	88.17	85.71	4.95	7.48	7.11	3.53
III отваряне	27.05.2009	28.01.2019		35 000 000.00	35 475 000.00	24 975 000.00	21 303 060.00	4 074 037.50	0.00	82.35	80.66	86.51	83.69	4.95	7.70	7.47	2.27
IV отваряне	29.07.2009	28.01.2019		35 000 000.00	24 250 000.00	7 525 000.00	6 086 170.00	1 439 582.50	0.00	77.76	80.33	81.42	80.87	4.95	8.57	7.99	2.24
V отваряне	30.09.2009	28.01.2019		30 000 000.00	98 550 000.00	30 000 000.00	25 830 589.99	4 439 410.01	0.00	84.13	84.78	85.81	85.23	4.95	7.46	7.27	1.57
VI отваряне	02.10.2009	28.01.2019		30 000 000.00	85 850 000.00	30 000 000.00	25 884 690.01	4 385 310.00	0.00	84.63	85.21	85.64	85.38	4.95	7.38	7.25	1.46
общо 10-годишни				1 235 000 000.00	3 525 720 200.00	1 160 920 000.00	1 123 499 360.62	55 791 158.65	8 557 177.22								

* Емисия от отворен тип.

Забележка: Доходността на съкровищните облигации се изчислява съгласно прилаганата от МФ методика и възприетата от 1.1.2001 г. ливевна конвенция (ACT/ACT), като за ДЦК, емитирани до 22.ХІ.2004 г., се използва формулата $YMA = \text{Intertional Yield}$.

(продължава)

Първичен пазар на ДЦК

ДЪРЖАВНИ ЦЕННИ КНИЖА, РЕАЛИЗИРАНИ ЧРЕЗ АУКЦИОНИ, НАМИРАЩИ СЕ В ОБРАЩЕНИЕ КЪМ 31 МАРТ 2011 Г.

СЪКРОВИЩНИ ОБЛИГАЦИИ, ЕМИТИРАНИ В ЛЕВОВЕ

Номер на емисията/дата на емисията	Дата на плащането	Период на емисията	Брой дни	Номинална стойност (лв.)		Фактически преведена сума (лв.)	Отстъпка от номинала (лв.)	Надбавка над номинала (лв.)	Цена на 100 лв. номинал (лв.)			Годишна лихва (%)	Средна годишна доходност (%)		ОП към датата на емисията (плащането)	
				на предложеното от МФ количество	на допуснатите до участие в аукциона поръчки				на одобрените поръчки	Средна цена на одобрените поръчки	Максимална цена на одобрените поръчки		Минимална цена на одобрените поръчки	Средна доходност на допуснатите в аукциона поръчки		на одобрените поръчки
(продължение)																
BG 20 400 10 212/13.01.2010*			3 834	295 000 000.00	856 940 000.00	313 110 000.00						5.00				
I отваряне	13.01.2010	13.07.2020		30 000 000.00	87 200 000.00	30 000 000.00	27 111 545.01	0.00	87.90	88.85	95.29	90.37	6.74	6.37	0.39	
II отваряне	24.02.2010	13.07.2020		30 000 000.00	97 850 000.00	30 000 000.00	28 491 570.00	0.00	93.31	93.97	95.16	94.39	5.97	5.82	0.24	
III отваряне	02.03.2010	13.07.2020		30 000 000.00	81 100 000.00	30 000 000.00	28 497 180.00	0.00	93.45	93.95	95.17	94.33	5.95	5.83	0.18	
IV отваряне	31.03.2010	13.07.2020		30 000 000.00	61 000 000.00	30 000 000.00	2 196 575.00	0.00	92.05	92.40	93.90	92.68	6.15	6.06	0.18	
V отваряне	28.04.2010	13.07.2020		30 000 000.00	65 900 000.00	30 000 000.00	2 837 925.00	0.00	89.20	89.60	92.19	90.54	6.58	6.38	0.17	
VI отваряне***	27.05.2010	13.07.2020		30 000 000.00	95 500 000.00	0.00	-	-	86.28	-	-	-	7.04	-	0.18	
VII отваряне	30.06.2010	13.07.2020		45 000 000.00	91 100 000.00	45 000 000.00	42 533 165.01	0.00	91.14	91.69	93.56	92.22	6.30	6.15	0.20	
VIII отваряне	29.07.2010	13.07.2020		45 000 000.00	114 860 000.00	93 110 000.00	86 390 328.00	0.00	92.10	91.18	94.20	92.56	6.17	6.10	0.18	
IX отваряне	10.11.2010	13.07.2020		25 000 000.00	162 430 000.00	25 000 000.00	24 092 814.97	0.00	93.89	94.53	95.31	94.73	5.93	5.81	0.17	
BG 20 400 11 210/19.01.2011*			3 834	80 000 000.00	277 970 000.00	80 000 000.00						5.00				
I отваряне	19.01.2011	19.07.2021		45 000 000.00	154 220 000.00	45 000 000.00	43 510 425.01	0.00	95.47	96.52	97.02	96.69	5.65	5.49	0.18	
II отваряне	09.03.2011	19.07.2021		35 000 000.00	123 750 000.00	35 000 000.00	34 309 869.98	0.00	96.13	97.08	97.61	97.36	5.57	5.40	0.18	
общо 10 години и 6 месеца				375 000 000.00	1 134 910 000.00	393 110 000.00	370 649 397.98	0.00								
общо дългосрочни ДЦК				1 740 000 000.00	5 007 357 448.00	1 684 030 000.00	1 617 497 089.12	88 737 272.17								
общо ДЦК, реализирани чрез аукциони в левове				2 560 000 000.00	7 074 698 646.00	2 557 640 000.00	2 477 595 673.44	108 802 704.00								

* Емисия от отворен тип.

*** Министерството на финансите отвори всички постъпили поръчки за участие в провеждане на 25.05.2010 г. аукцион за продажба на ДЦК от отворен тип с дата на плащане 27.05.2010 г.

Забележка: Доходността на съкровищните облигации се изчислява съгласно прилаганата от МФ методика и възприета от 1.1.2001 г. ливнена конвенция (ACT/ACT), като за ДЦК, емитирани до 22.XI.2004 г., се използва вградена в MSOFT EXCEL функция за доход (Yield), а за ДЦК, емитирани след 22.XI.2004 г., се използва формулата ISMA – International Yield.

Първичен пазар на ДЦК

ДЪРЖАВНИ ЦЕННИ КНИЖА, ОБРАТНО ИЗКУПЕНИ ПРЕДИ ПАДЕЖА ИМ ЧРЕЗ АУКЦИОНИ, КЪМ 31 МАРТ 2011 Г.

СЪКРОВИЩНИ ОБЛИГАЦИИ, ЕМИТИРАНИ В ЛЕВОВЕ

Номер на емисията/дата на емисията	Дата на обратно изкупуване	Падеж на емисията	Цена на обратното изкупуване	Номинална стойност (лв.)		
				на емисията в обращение преди обратното изкупуване	на допуснатите поръчки	на одобрените поръчки
BG 20 402 02215/17.04.2002	24.02.2011	17.04.2012	105.99	84 920 000.00	5 662 053.00	1 700 400.00
BG 20 400 03217/08.01.2003	16.02.2011	08.01.2013	108.83	50 000 000.00	6 768 193.00	527 728.00
BG 20 403 03211/02.07.2003*	23.03.2011	02.07.2013	-	50 000 000.00	2 222 800.00	0.00
общо ДЦК, обратно изкупени преди падежа им						2 228 128.00

* Министерството на финансите отхвърли всички постъпили поръчки за участие в проведението на 21.03.2011 г. аукцион за обратно изкупуване на ДЦК без определен срок чрез заплащане с дата на обратно изкупуване 23.03.2011 г.

ДЪРЖАВНИ ЦЕННИ КНИЖА, ЕМИТИРАНИ В ЛЕВОВЕ

	Номинална стойност (лв.)
общо ДЦК, реализирани чрез аукциони	2 557 640 000.00
общо ДЦК, обратно изкупени преди падежа им	2 228 128.00
общо ДЦК, намиращи се в обращение към 31.03.2011 г.	2 555 411 872.00

Първичен пазар на ДЦК

ДЪРЖАВНИ ЦЕННИ КНИЖА, РЕАЛИЗИРАНИ ЧРЕЗ АУКЦИОНИ, НАМИРАЩИ СЕ В ОБРАЩЕНИЕ КЪМ 31 МАРТ 2011 Г.

СЪКРОВИЩНИ ОБЛИГАЦИИ, ЕМИТИРАНИ В ЕВРО

Номер на емисията/дата на емисията	Дата на плащането	Период на емисията	Брой дни	Номинална стойност (евро)			Фактически преведена сума (евро)	Отстъпка от номинала (евро)	Надбавка над номинала (евро)	Цена на 100 евро номинал (евро)				Годишна лихва (%)	Средна годишна доходност (%)		ОП към датата на емисията (плащането) (%)
				на предложено от МФ количество	на допуснатите до аукциона поръчки	на одобрените поръчки				Средна цена на допуснатите до участие в аукциона поръчки	Минимална цена на одобрените поръчки	Максимална цена на одобрените поръчки	Средна цена на одобрените поръчки		на допуснатите до участие в аукциона поръчки	на одобрените поръчки	
BG 20 300 10115/03.02.2010*			912	105 000 000.00	351 100 000.00	151 525 000.00							2.00				
I отваряне	03.02.2010	03.08.2012		25 000 000.00	70 975 000.00	25 000 000.00	24 171 922.50	828 077.50	0.00	96.04	96.49	96.86	96.69	2.00	3.71	3.43	0.24
II отваряне	14.04.2010	03.08.2012		35 000 000.00	64 000 000.00	35 000 000.00	34 095 900.00	1 037 100.00	0.00	96.67	96.66	97.62	97.04	2.00	3.55	3.38	0.17
III отваряне	04.08.2010	03.08.2012		15 000 000.00	70 125 000.00	61 525 000.00	60 204 222.50	1 326 930.00	0.00	97.71	97.47	98.31	97.84	2.00	3.22	3.15	0.17
IV отваряне	13.10.2010	03.08.2012		15 000 000.00	87 100 000.00	15 000 000.00	14 755 009.00	303 491.00	0.00	97.56	97.73	98.54	97.98	2.00	3.44	3.19	0.17
V отваряне	15.12.2010	03.08.2012		15 000 000.00	58 900 000.00	15 000 000.00	14 931 345.00	178 155.00	0.00	98.46	98.65	99.07	98.81	2.00	3.00	2.77	0.18
общо 2 години и 6 месеца				105 000 000.00	351 100 000.00	151 525 000.00	148 158 399.00	3 673 733.50	0.00								
BG 20 300 11113/30.03.2011*			1827	25 000 000.00	118 670 000.00	25 000 000.00							4.00				
I отваряне	30.03.2011	30.03.2016		25 000 000.00	118 670 000.00	25 000 000.00	24 880 515.01	119 484.99	0.00	98.87	99.42	99.92	99.52	4.00	4.30	4.16	0.18
общо 5-годишни				25 000 000.00	118 670 000.00	25 000 000.00	24 880 515.01	119 484.99	0.00								
общо средносрочни ДЦК				130 000 000.00	469 770 000.00	176 525 000.00	173 038 914.01	3 793 238.49	0.00								
BG 20 404 03219/12.11.2003*			5447	100 000 000.00	350 871 536.00	100 000 000.00							6.00				
I отваряне	12.11.2003	11.10.2018		20 000 000.00	73 628 536.00	20 000 000.00	18 962 764.79	1 037 235.21	0.00	92.13	93.90	101.97	94.81	6.00	6.85	6.55	2.60
II отваряне	23.01.2004	11.10.2018		50 000 000.00	124 820 000.00	50 000 000.00	50 305 055.50	285 946.50	1 002.00	98.62	98.74	101.45	99.43	6.00	6.14	6.06	2.83
III отваряне	06.08.2004	11.10.2018		15 000 000.00	62 878 000.00	15 000 000.00	15 376 060.48	0.00	88 060.47	100.27	101.91	100.59	100.59	6.00	6.06	5.94	2.44
IV отваряне	07.01.2005	11.10.2018		15 000 000.00	89 545 000.00	15 000 000.00	16 805 042.50	0.00	1 587 542.50	110.38	110.91	110.91	110.58	6.00	5.14	4.99	2.37
общо 14 години и 11 месеца				100 000 000.00	350 871 536.00	100 000 000.00	101 448 923.27	1 323 181.71	1 676 604.97								
BG 20 402 10218/29.09.2010*			5479	45 000 000.00	311 355 000.00	234 105 000.00							5.75				
I отваряне	29.09.2010	29.09.2025		45 000 000.00	311 355 000.00	234 105 000.00	220 614 369.00	13 490 631.00	0.00	93.24	92.89	97.57	94.24	5.75	6.56	6.45	0.17
общо 15-годишни				45 000 000.00	311 355 000.00	234 105 000.00	220 614 369.00	13 490 631.00	0.00								
общо дългосрочни ДЦК				145 000 000.00	662 226 536.00	334 105 000.00	322 063 292.27	14 813 812.71	1 676 604.97								
общо ДЦК, реализирани чрез аукциони в евро				275 000 000.00	1 131 996 536.00	510 630 000.00	495 102 206.28	18 607 051.20	1 676 604.97								

* Емисия от отворен тип.

Забележка: Доходността на съкровищните облигации се изчислява съгласно прилаганата от МФ методика и възприетата от 1.1.2001 г. лихвената конвенция (ACT/ACT), като за ДЦК, емитирани до 22.11.2004 г., се използва вградения в доход (Yield), а за ДЦК, емитирани след 22.11.2004 г., се използва формулата ISMA – International Yield.